



Handbok för kontaktytsarbetet inom sysselsättning och integration

Sammanställd av Raisa Muikku

Östra Nylands välfärdsområde
Kervo och Sibbo sysselsättningsområde
Borgå sysselsättningsområde
Askola, Borgå, Lapträsk, Lovisa, Mörskom, Pukkila, Sibbo

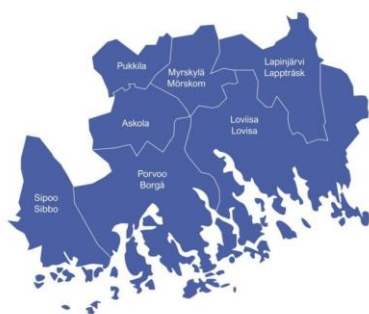
Inledning

Handboken för kontaktytsarbetet synliggör det arbete som Östra Nylands välfärdsområde, Borgå sysselsättningsområde samt Kervo och Sibbo sysselsättningsområde bedriver som kontaktytsarbete inom sysselsättning och integration. I handboken har man beaktat de nationella rekommendationerna om skapande av kontaktytor (FM)¹.

Östra Nylands välfärdsområde är Finlands tredje minsta välfärdsområde med 98 987 invånare. Det är ett av de sju tvåspråkiga välfärdsområdena. Således ska social- och hälsovården ordnas på svenska och finska så att klienten får dessa tjänster på sitt modersmål, det vill säga på svenska eller finska².

Från början av 2025 införs i Finland 45³ sysselsättningsområden. Två av dem finns i Östra Nylands välfärdsområde Kommunerna i Östra Nylands välfärdsområde är Askola, Borgå, Lapträsk, Lovisa, Mörskom, Pukkila och Sibbo. Borgå sysselsättningsområde omfattar kommunerna Askola, Borgå, Lapträsk, Lovisa, Mörskom och Pukkila. Sibbo kommun har bildat ett sysselsättningsområde med Kervo.

ETT VÄLFÄRDSOMRÅDE, TVÅ SYSSELSÄTTNINGSSOMRÅDEI



- Borgå sysselsättningsområde
 - Borgå, Lovisa, Lapträsk, Mörskom, Pukkila, Askola
- Kervo och Sibbo sysselsättningsområde
 - Sibbo

¹ <https://tyomarkkinatori.fi/uutiset/kansalliset-suositukset-yhdyspintojen-rakentamiseen-alueelle>

² Välfärdsområdenas lägesbild 6/2024. 2024. Statsrådet. <https://stm.fi/hyvinvointialueet>

Östra Nylands välfärdsområdes webbplats. 2024. <https://itauusimaa.fi/tietoa-meista/>

³ <https://tem.fi/tyollisyysalueet>

Handboken har utarbetats i samarbete med vårt välfärdsområdes social- och hälsovårdstjänster, sektorerna för främjande av hälsa och välfärd, båda sysselsättningsområdena i Östra Nylands välfärdsområde samt kommunerna i området. Således har ett stort antal experter inom sitt eget område och inom sektorsövergripande samarbete deltagit i arbetet. I framtiden önskar vi även få erfarenhetsexperter med i arbetet.

Handboken är avsedd att vara ett samarbetsdokument som uppdateras dynamiskt för att motsvara verksamhetsmiljön. På grund av detta finns handboken endast i elektroniskt format. Vi är medvetna om att vårt gemensamma arbete för kunden präglas av den ständiga förändringen i verksamhetsmiljön, såsom lagstiftningen, som påverkar olika aktörers dagliga arbete. Vi vill upprätthålla en god vilja att förstå varandra när strukturerna förändras.

Välfärdsområdets serviceansvariga för sociala tjänster för personer i arbetsför ålder har ansvar för uppdatering av handboken. Ansvariga för att uppdatera sina egna uppgifter samt uppgifterna om kommunerna i området är utvecklingschefen (Borgå sysselsättningsområde) och sysselsättningschefen (Sibbo kommun) samt kundchefen (Kervo och Sibbo sysselsättningsområde). För att informationen ska vara tillgänglig och en gemensam förståelse ska uppnås, delas en länk till handboken i respektive organisations intranät och den förankras i kommunerna i den mån som behövs.

Med *kontaktytor* avser vi i denna handbok operativt samarbete mellan våra organisationer. Arbetet i kontaktytorna kräver en bra uppfattning förutom om det egna arbetet även om samarbetspartens arbete. Därför har vi önskat synliggöra inte bara kontaktytorna, men också varje aktörs egna tjänster och de kringliggande strukturerna.

Även om handboken är riktad till sakkunniga är handbokens yttersta syfte att betjäna klienten. Klientorienteringen och identifierandet och ordnandet av de servicebehov som framkommer till en smidig väg till en starkare delaktighet i arbetslivet är den röda tråden i kontaktytsarbetet. Vi fokuserar i synnerhet på stöd till klienter som drabbas eller hotas av utdragen arbetslöshet och på stöd till invånare.

Delaktighet är i handboken ett begrepp som beskriver att individen omfattas av nödvändiga och meningsfulla tjänster för vardagen, och av gemenskaper. Som begrepp beskriver det både möjligheter och rättigheter och betonar även individens eget ansvar. *Delaktighet i arbetslivet* uppfattar vi som en del av den mer omfattande *delaktigheten i samhället*. Den omfattar olika sätt att delta i arbetslivet, allt från den öppna arbetsmarknaden till stödd sysselsättning och utbildning som syftar till sådan.

Med *sociala tjänster som främjar sysselsättning* avser vi socialt arbete och social handledning, genom vilka långtidsarbetslösa kan stödjas på vägen till delaktighet i arbetslivet. Helheterna som ingår i detta är vuxensocialarbete, rehabiliterande arbetsverksamhet, social rehabilitering under vissa villkor, ekonomiskt socialarbete, sektorsövergripande service som främjar sysselsättningen och bedömning av arbets- och funktionsförmågan.

Askola

The logo for Loviisa Lovisa features a stylized blue silhouette of a city skyline with a prominent spire, positioned above the text "Loviisa Lovisa" in a blue sans-serif font.

Myrskylä
Mänttä-Vuolle

PORVOO  BORGÅ

Handbok för kontaktytsarbetet inom sysselsättning och integration.....	1
Inledning.....	1
Innehåll.....	4
1 SAMARBETSSTRUKTUREN FRÅN 1.1.2025.....	6
1.1 Övergångsskedet 2022–2024	6
1.2 Strategiska samarbetsavtalet	6
1.3 Samarbetsmöten om sysselsättning och integration från 2025	7
Borgå sysselsättningsområdes samarbetsmöten	7
Kervo och Sibbo sysselsättningsområdes samarbetsmöten, Sibbo	7
Samarbetsmöten inom integration.....	8
Huone-forumet.....	8
2 SYSSELSÄTTNINGSSOMRÅDENAS, KOMMUNERNAS SAMT ÖSTRA NYLANDS VÄLFÄRDSOMRÅDES AKTÖRER OCH ANSVAR.....	8
2.1 Borgå sysselsättningsområde	8
2.2 Borgå sysselsättningsområdes kommuners egna tjänster.....	11
Askola.....	11
Borgå.....	12
Lappträsk	13
Lovisa	13
Mörskom	14
Pukkila.....	14
2.3 Kervo och Sibbo sysselsättningsområde.....	15
Sibbo	16
2.4 Nätverk för sektorsövergripande främjande av sysselsättningen (TYM) i Östra Nylands välfärdsområde	18
Kervo och Sibbo sysselsättningsområdes TYM.....	20
2.5 Integration	21
Kommunernas egna tjänster för integration	22
Borgå.....	22
Lappträsk	22
Lovisa	23

Sibbo	23
Övriga kommuner i området	24
2.6 Socialt arbete som främjar sysselsättning i Östra Nylands välfärdsområde.....	24
Rehabiliterande arbetsverksamhet.....	25
Social rehabilitering.....	26
Vuxensocialarbete och teamet för ekonomiskt socialarbete.....	27
Socialservice för integration.....	28
Samarbetsmodellen för sektorsövergripande stöd som främjar sysselsättningen (TYM), socialvårdens tjänster	30
2.7 Hälsa- och sjukvård och främjande av sysselsättning	31
Bedömning av arbets- och funktionsförmågan.....	31
Hälsoundersökning för arbetslösa.....	32
2.8 Främjande av hälsa och välfärd	34
Välfärds- och hälsokoefficienten.....	35
Hyte-åtgärderna i kontaktytorna	37
3 VISIONER FÖR FRAMTIDEN	39
PORRAS-grupperna i kontaktytan.....	39
Initiativ inom främjande av hälsa och välfärd	39
Välfärdsområdets och kommunens samarbetsmöjlighet i främjandet av ungas delaktighet i arbetslivet – Borgå som exempel	40
BILAGOR.....	1
Dokumenteringsanvisning för hälsoundersökningen för arbetslösa (OAA68).....	2
AVTAL OM STRATEGISKT SAMARBETE.....	6
Tilläggsbilaga till det strategiska avtalet	10

1 SAMARBETSSTRUKTUREN FRÅN 1.1.2025

1.1 Övergångsskedet 2022–2024

Grunden för kontaktytsstrukturen har skapats redan i övergångsskedet 2022–2023, med beaktande av att välfärdsområdets verksamhet inleddes 1.1.2023 och den temporära lagstiftningen om främjande av integration. Under 2023 och 2024 var samarbetsstrukturen gemensamma möten mellan välfärdsområdet och de sju kommunerna i området. I mötena som gällde sysselsättning deltog även representanter för kommunförsöket i Borgå, AN24-beredningen och AN-arbetsförmågesamordnaren. I mötena som gällde integration deltog lokala mottagningscentraler.

1.2 Strategiska samarbetsavtalet

Lagstiftningen förutsätter att kommunerna och välfärdsområdena samarbetar⁴. Som grund för samarbetet har man utarbetat ett strategiskt avtal som har undertecknats av Östra Nylands välfärdsområde och alla kommuner i området. Av innehållet i avtalet behandlar denna handling den kontaktyta som fokuserar på sysselsättning och integration. Avtalet ger en ram för samarbetet och för samarbetsstrukturerna på strategisk och operativ nivå. I kontaktytsarbetet är avtalsparterna jämlika juridiska aktörer.

Som samarbetsstruktur för sysselsättningen och integrationen i det strategiska avtalet finns *Välfärdsområdets och kommunernas kontaktytsnätverk för sysselsättnings- och integrationstjänster*, till vilket man har utnämnt aktörer från välfärdsområdet, kommunernas lagstadgade tjänster samt från kommunernas frivilliga tjänster. Nätverket samordnar främjandet av sysselsättningen i hela Östra Nyland, följer upp klienternas servicebehov och förändringarna på sysselsättningsfältet. Sysselsättningsområdena, kommunerna och välfärdsområdet som utför det konkreta arbetet inom sysselsättning och integration kompletterar detta med samarbetsmöten.

⁴Lagen om välfärdsområden 611/2021, 14 §

1.3 Samarbetsmöten om sysselsättning och integration från 2025

Borgå sysselsättningsområdes samarbetsmöten

Från år 2025 blir samarbetsstrukturen sysselsättningsområdesinriktad i enlighet med överenskommelsen. En regional utvecklingsgrupp för sysselsättningen har utnämnts för Borgå sysselsättningsområde. Den följer upp genomförandet av avtalet om ordnande av lagstadgade sysselsättningstjänster och kostnaderna i anslutning till det. Utvecklingsgruppen behandlar bland annat ärenden som parterna lyfter fram och strävar efter att bilda en gemensam syn mellan avtalsparterna till stöd för beredningen av budgeten och verksamhetsplanen. Utvecklingsgruppen fokuserar i synnerhet på att säkerställa och utveckla tjänsternas effektivitet.

Borgå kommun har sammankallat ett regionalt nätverk för sysselsättning och integration, där socialservicen deltar. Nätverket omfattar kommunerna i Borgå sysselsättningsområde. Nätverkets mål är att stärka och främja både samarbetet och integrationsarbetet. Arbetsgruppen sammanställer och utbyter information. Begäran om och utlämnandet av uppgifter styrs av lagstiftningen⁵.

Kervo och Sibbo sysselsättningsområdes samarbetsmöten, Sibbo

Arbetskraftsmyndigheten tillsätter en samarbetsgrupp för kontaktytsarbetets ledning. Ordförande för ledningens samarbetsgrupp är en representant för arbetskraftsmyndigheten och vice ordförande är en representant för välfärdsområdet. Båda parterna kan utnämna två medlemmar och ersättare för dem till ledningens samarbetsgrupp. Därtill kan arbetskraftsmyndigheten enligt överenskommelse till ledningens samarbetsgrupp utnämna även representanter för andra sysselsättningsaktörer i området som sakkunnigmedlemmar.

Som stöd för genomförandet av samarbetet i kontaktytan finns ett partnerskapsnätverk för sakkunniga, som omfattar ansvarspersonerna för tjänsterna som ordnas av parterna samt andra sakkunniga som deltar i ordnandet av tjänsterna och som utnämns av parterna. Partnerskapsnätverket sammanträder fyra gånger per år. Partnerskapsnätverkets syfte är att dela kunnande, kartlägga samarbetsbehovet samt att utveckla och stärka samarbetet.

⁵ Dataskyddslagen 1050/2008, lagen om elektronisk behandling av kunduppgifter inom social- och hälsovården 159/2007, lagen om klientens ställning och rättigheter inom socialvården 812/2000, lagen om ett kommunförsök som gäller främjande av sysselsättning 1269/2020, lagen om ordnande av social- och hälsovården och räddningsväsendet i välfärdsområdena 611/2021, lagen om informationshantering inom den offentliga förvaltningen 906/2019

Samarbetsmöten inom integration

Kontaktytsarbetet inom integrationen fortsätter under välfärdsområdets ledning enligt överenskommelse. Kontaktpersonerna är fortsättningsvis de personer som svarar för utvecklingen av sysselsättningen och integrationen i kommunerna, sysselsättningstjänsterna och välfärdsområdet. Det gemensamma arbetet och informationsutbytet stöds med en månatlig lägesöversikt, där deltagarna är alla sju kommuner i området, både sysselsättningsområdena, mottagningscentralerna samt välfärdsområdets socialservice för integration. Därtill är en representant för välfärdsområdet bjudet till de kommunspecifika integrationsnätverken såsom delegationerna. Socialservicen för integration deltar med kommunerna även i bilaterala kontaktytsmöten för att säkerställa servicekvaliteten i det dagliga klientarbetet.

Huone-forumet

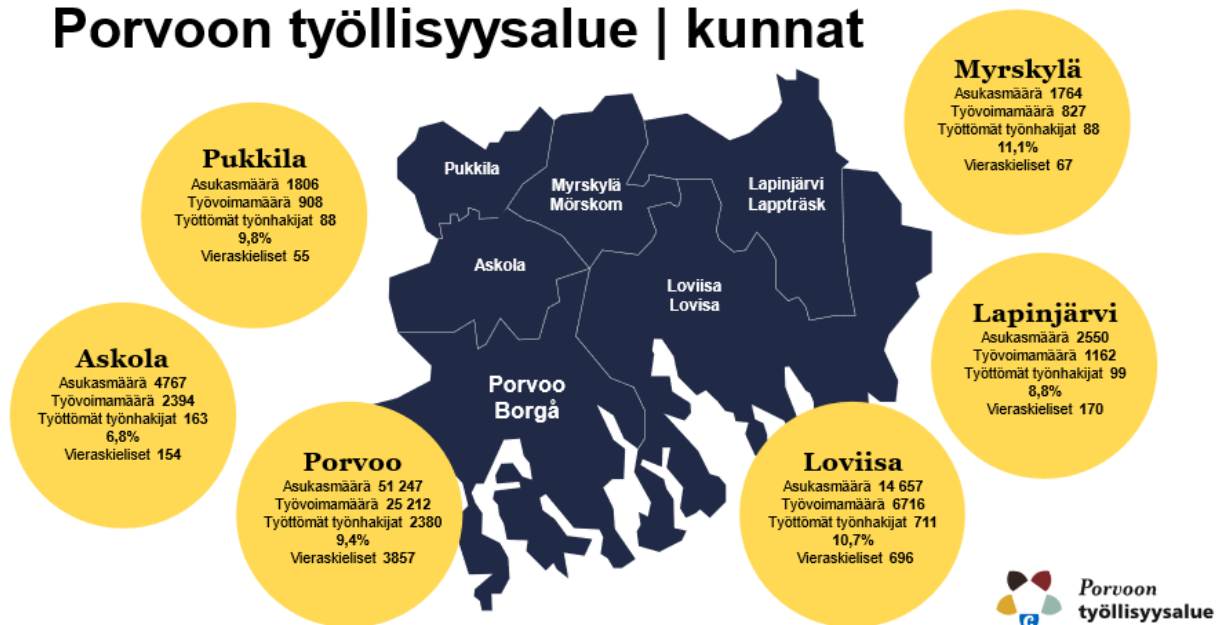
Den regionala samutvecklingen sker utifrån det strategiska avtalet i *Huone-forumet*. I denna arbetsform utnyttjar man på bred basis sakkunskap i utvecklingen av framtidens tjänster. Våren 2025 ordnas det femte Huone-forumet. Forumets fortsättning har bekräftats genom avtal. Handboken för kontaktytsarbetet är ett viktigt verktyg för forumet.

2 SYSSELSÄTTNINGSSOMRÅDENAS, KOMMUNERNAS SAMT ÖSTRA NYLANDS VÄLFÄRDSOMRÅDES AKTÖRER OCH ANSVAR

2.1 Borgå sysselsättningsområde

Borgå sysselsättningsområde bildas av Askola, Borgå, Lapträsk, Lovisa, Mörskom och Pukkila.

Porvoon työllisyysalue | kunnat



Borgå stad fungerar som ansvarskommun. Borgå stad, som har organiseringsansvar, svarar för följande då det gäller de tjänster som ordnas och andra åtgärder:

- 1) jämställd tillgång
- 2) fastställande av behov, mängd och kvalitet
- 3) produktionssätt
- 4) tillsyn av produktionen
- 5) utövande av befogenheter som hör till myndigheten.

Aktivt främjande av likabehandlingen i Borgå sysselsättningsområdes AN-tjänster omfattar i synnerhet korrekta förvaltningsbeslut med skäliga behandlingstider, övergripande, täckande och lättbegripliga informations-, rådgivnings- och handledningstjänster, uppdatering av kundtjänsten och kompetensen samt samarbete med arbetskraftstjänsternas ansvarsmyndigheter samt med andra arbetskraftsmyndigheter.

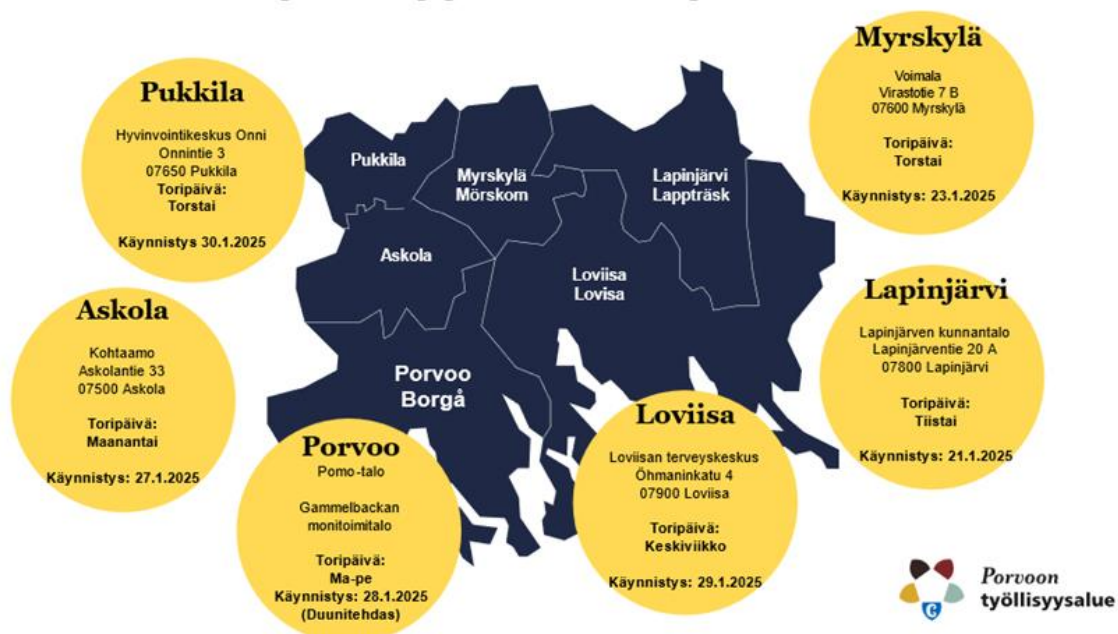
Aktivt främjande av tjänster innebär en positiv särbehandling för kundgrupper i svagare ställning på arbetsmarknaden, så att det inte bildas grupper i området som permanent är utan arbete. I området börjar vi modigt använda försök och fastställer tydliga mål för att hitta effektiva lösningar för att främja sysselsättningen.

För Borgå sysselsättningsområde utarbetar vi i samarbete med AN-nämnden och den regionala utvecklingsgruppen en *regional sysselsättningsplan* som stöd för ett eventuellt

sysselsättningsprogram för varje ort. Sysselsättningsprogrammet kommer att fungera som ett program för samordning av kommunstrategierna i området och producera innehållsmässiga betoningar för AN-tjänsternas huvudmål. Vi uppdaterar sysselsättningsprogrammet vid uppdateringen av kommunstrategierna.

Det fasta servicestället för AN-tjänsterna i Borgå sysselsättningsområde är beläget i Borgå centrum. Tjänsterna etableras enligt servicebehovet i lokaler som kommunerna anvisar och finansierar. Därtill genomförs närservice med det nya *Servicetorget*-konceptet. Det är frivilligt för kommunerna att genomföra *Servicetorget*-konceptet. Här har utvecklingsarbete gjorts även med välfärdsområdets sektorsövergripande tjänster i synnerhet i fråga om de personkundstjänster som samordnas.

Porvoon työllisyysalueen palvelutorit



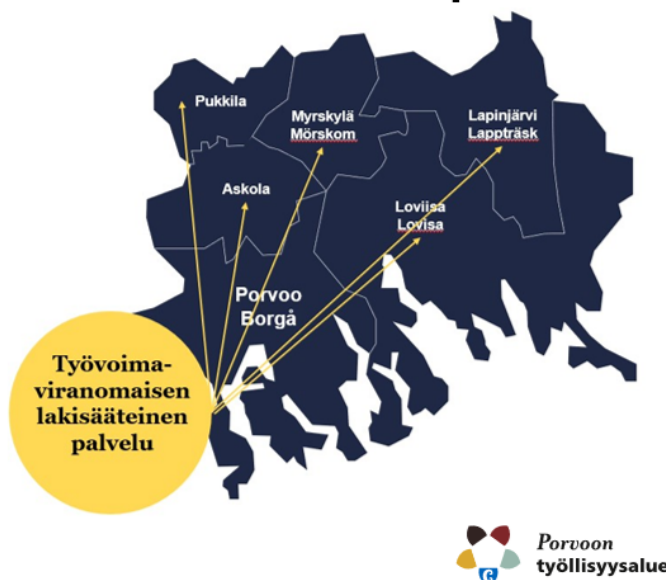
För lokalerna som respektive kommun anvisar eller för varje serviceställe vid servicetorget avtalar den kommun där tjänsten är belägen och den ansvariga kommunen ett besöksintervall utifrån kundernas behov då AN-tjänstemannen är anträffbar. Kommunerna har möjlighet att vid sidan av AN-tjänsterna samla andra sektorsövergripande serviceutbud samt mångsidiga informations-, rådgivnings- och handledningstjänster på sina servicetorg.

Servicetorgen sammanför både arbetssökande och arbetsgivare. Vid sidan av de fysiska tjänsterna ska man ge personkunder möjlighet att använda AN-tjänsterna digitalt på serviceställena vid servicetorget. Dessutom ska man på servicetorget beakta kundens

möjlighet att få stöd samt integritet vid användningen av apparater när hen till exempel sköter sina ärenden på ett distansmöte med en expert.

- ✓ Työllisyysasiantuntijoiden asiantuntijuutta jalkautetaan työllisyysalueelle **paikkakuntakohtaisesti** ja jokaisen kunnan kanssa ovat alustavat tilat löytyneet.
- ✓ Kunnat itse mahdollistavat:
 - ✓ kustannustehokkaat,
 - ✓ saavutettavat,
 - ✓ digiratkaisuja,
 - ✓ ja asiakastyötä tukevat tilaratkaisut
- ✓ Tilojen etsintää ovat ohjanneet mm. **henkilöstön turvallisuus, palveluiden saavutettavuus, toimiva työtila sekä paikallinen tarvelähtöisyys**. Syyskauden aikana tilojen osalta selvitetään vielä teknisiä mahdollisuuksia ja ratkaisuja.
- ✓ **Palvelurakenne** muodostetaan paikallisen tarpeen sekä asiakaskohderyhmän mukaan. Tarkoituksenmukaista ei ole järjestää säännöllistä päivitysluonteista vastaanottotyötä vaan asiantuntijatyö jalkautetaan **ajanvaraukseen perustuen**, ketterää kehittämistä kuitenkin unohtamatta.
- ✓ Järjestäytymisessä on huomioita **henkilöasiakas-, yritys-, koto-, sekä monialaisen yhteispalvelun** asiakaskunnat.
- ✓ Valmistelu kuntien kanssa on ollut hyvää ja paikallinen **tarvelähtöisyys** on koko kehittämistyön kantava teema.
- ✓ Palveluiden yhteneväinen tilastointi palvelutarpeen mahdollistamiseksi toiminnan alusta alkaen.
- ✓ Yhteinen teams-alusta joka kattaa **tilastoinnin** sekä toimintaa ohjaavan sekä tukevan **viestinnän**

Palvelutorien profiili



2.2 Borgå sysselsättningsområdes kommuners egna tjänster

Askola

Askola har ca 4 700 invånare. Arbetslöshetsgraden hör till de lägsta i Nyland. Sysselsättningstjänsterna hör till serviceområdet Demokratia ja toimivuus i Askolas kommunorganisation. Askola kommun har satsat på icke-lagstadgade sysselsättningstjänster på ett mångsidigt sätt och även satsat ekonomiskt.

Askolas sysselsättningsenhet betjänar kunderna i *Kohtaamo* i kyrkbyn. Sysselsättningsenheten hjälper och stöder i alla frågor som gäller sysselsättning. Sysselsättningsenheten kan hjälpa med att söka arbete, stärka arbetslivsfärdigheterna, bygga olika vägar till arbete, utveckla studierna och kunnandet samt stöda karriärplaneringen. I sysselsättningsenheten arbetar en sysselsättningsamordnare som svarar för hela enhetens verksamhet samt en startverkstadshandledare och en verkstadshandledare.

Av kunderna övergår 90 % från våra tjänster till den öppna arbetsmarknaden eller till arbetslivet med stödåtgärder (arbetsprövning i den privata sektorn e.d.) eller till studier. Sysselsättningsenheten har en verkstad för vuxna och en startverkstad för unga, dit man

kommer med ett arbetsprövningsavtal. För arbetsprövningstiden får du arbetslöshetsförmån och kostnadsersättning av FPA. Om det behövs stöd för att hitta arbete så hänvisar vi klienten också till de rätta tjänsterna vid rätt tidpunkt.

I sysselsättningsenheten finns ett lopptorg där verkstadens kunder arbetar. Lopptorgsverksamheten har integrerats i studierna i samarbete med Careeria och där man kan avlägga delar av grundexamen i affärs ekonomi som fristående examen. Sysselsättningsenheten ordnar också svinnmatsverksamhet två gånger per månad. Under svinnmatsdagen erbjuds sopplunch till alla kunder och resten av livsmedlen delas ut i kassar. Antalet kunder är ca 50 per gång. Svinnmatsverksamheten ökar våra kunders delaktighet och positiva erfarenheter av ett samhälleligt viktigt arbetssätt. Både genom lopptorget och svinnmatsverksamheten får kunden upplevelser av att lyckas och träffar olika människor i olika livssituationer.

Borgå

Borgå stad har 51 289 invånare. Det sektorsövergripande servicebehovet kommer att öka jämfört med den tidigare servicenivån. Borgå sysselsättningsområde svarar på reformen av TYM-lagen genom att stärka sakkunnigresursen i de sektorsövergripande tjänsterna. I arbetet i kontaktytan är betoningarna i utvecklandet av stadens sysselsättningstjänster samt i budgetberedningen

a) tillsammans med utbildningsanordnarna Careeria och Practicum, där tyngdpunkten är planering och utveckling av den studieintegrerade helheten samt prognostisering av helheten med arbetskraftsutbildningar

b) i välfärdsområdets kontaktyta, i synnerhet för att samordna den rehabiliterande arbetsverksamheten och andra aktiveringsåtgärder i välfärdsområdets och stadens tjänster

c) i det fria bildningsarbetets kontaktyta när Borgå medborgarinstitut Kombi producerar bl.a. helheten för integrationsutbildning för de lagstadgade sysselsättningstjänsterna från början av 2025

d) i kontaktytorna för det regionala främjandet av sysselsättningen, såsom identifiering, samordning och kostnadseffektiv beredning av servicehelheterna, utveckling av Navigatorverksamheten samt att intensifiera det regionala nätverkssamarbetet

e) samt i helheterna för stadens interna sysselsättning och matchningsfrågor i samarbete med Närings tjänsterna, arbetsgivarföretag.

Lapträsk

Lapträsk kommuns invånarantal är ca 2500. Av arbetstiden för närings- och sysselsättningssamordnaren som är underställd förvaltningsdirektören har man anvisat 50 % som personalresurs för främjande av sysselsättning. Arbetshandledaren vid Taitopaikka är heltidsanställd. Kommunen har en verkstad som heter *Taitopaikka* och finns i Porlom. Lokalerna omfattar bl.a. trä-, metall-, måleri-, sy- och elarbetslokaler samt ett undervisningskök.

Verksamhetens mål är att få arbetslösa arbetssökande ut på den fria arbetsmarknaden. Tjänsten grundar sig på ett arbetsprövningsavtal som ingåtts med kunden. Även andra kommuners arbetslösa arbetssökande kan tas som kunder till Taitopaikka. I Taitopaikkas lokaler finns också rehabiliterande arbetsverksamhet som ordnas av Östra Nylands välfärdsområde.

Lovisa

Lovisa hade 14 458 invånare i slutet av 2023. Lovisa stads sysselsättningstjänster finns i Närings- och infrastrukturcentralen. Stadens sysselsättningstjänster⁶ samordnar och utvecklar den lokala sysselsättningshelheten med olika intressegrupper. Staden erbjuder ett varierande antal arbetsprövningsplatser i stadens olika arbetsenheter. Sysselsättningstjänsterna beviljar också *Matchningstillägg* för läroavtal.

Lovisa stads sysselsättningstjänster erbjuder även verkstadsverksamhet för unga. Verkstadsverksamheten för unga är avsedd för arbetslösa unga i åldern 18–28 år. I *LovLuotsi* kan man stärka sin hantering av vardagen och sin funktionsförmåga samt få stöd för att komma vidare. I verkstaden för unga kan man bekanta sig med olika yrken genom konkreta arbetsuppgifter, utöka det yrkesmässiga kunnandet och stärka arbetslivs- och arbetsgemenskapsfärdigheterna. Verkstaden kan fungera som en alternativ lärmiljö vid avläggandet av en examen eller examensdel. Huvudarbetsobjektet är Lovisa Camping, där man kan göra mångsidiga uppgifter, såväl på gårdsområdet som i inkvarteringslokalerna. Verkstaden för unga LovLuotsi har kontinuerlig ansökan.

Navigatorn i Lovisa⁷ drivs av Lovisa ungdomstjänster, som är placerade i Centralen för bildning och välfärd i stadens organisation. Navigatorn är en lågröskeltjänst som samlar olika tjänster på en plats och är riktad till alla unga i åldern 15–30 år. Unga betjänas av bland annat en

⁶ <https://www.loviisa.fi/tyo-ja-elinkeino/tyollisyyspalvelut/pajatoiminta/>

⁷ <https://ohjaamoloviisa.fi/>

boendehandledare, socialhandledare, FPA, Arbets- och näringstjänster, Arbets- och näringsbyråns yrkesvalspsykolog och en uppsökande ungdomsarbetare.

Navigatorn erbjuder information, rådgivning och handledning i fråga om utbildning, sysselsättning och välfärd. Navigatorn drivs av Lovisa ungdomstjänster och verksamheten är en del av det uppsökande ungdomsarbetet. År 2023 kontaktades Navigatorn 129 gånger, och i 118 fall ledde detta till ett kundförhållande. Ett gott samarbete med stadens företagare, föreningar och aktörer som arbetar med unga är grunden för en resultatrik verksamhet. Navigatorn i Lovisa har också årligen delat ut sommarjobbssedlar till unga för att främja ungas sysselsättning.

Mörskom

I slutet av 2023 hade Mörskom 1 715 invånare. Kommunens sysselsättnings- och näringstjänster är placerade under Koncerntjänsterna i kommunorganisationen. I sysselsättnings- och näringstjänsterna betjänas person- och företagskunder av en sysselsättnings- och näringsamordnare och arbets- och individhandledaren vid verkstaden för unga. I och med arbets- och näringsreformen betjänas person- och företagskunder i Mörskom från början av 2025 med Servicetorgkonceptet, där man som närservice erbjuder hela befolkningen i arbetsför ålder tjänster av Arbetskraftsmyndigheten, välfärdsområdets socialservice, läroanstalten, FPA, Pro Agria samt kommunens sysselsättnings- och näringstjänster, verkstaden för unga, integrationstjänsterna och det uppsökande ungdomsarbetet.

De frivilliga tjänsterna inom sysselsättningen har omfattat arbetsprövning. Navigatorverksamhet för hela befolkningen i arbetsför ålder samt verkstadsverksamhet för unga. Välfärdsområdet ordnar rehabiliterande arbetsverksamhet i lokaler som erbjuds av kommunen. Kommunen skaffar företagsrådgivning av Pro Agria rf. Sysselsättningsåtgärderna riktas till företag och öppna arbetsmarknader. Kommunen deltar i förverkligandet av detta mål med anordnarstöd för sysselsättningen.

Pukkila

I september 2024 hade Pukkila ca 1 750 invånare. Utbudet av lediga arbetsplatser har varit mycket begränsat. Kommunens sysselsättnings- och näringstjänster kommer att placeras under Välfärdssektorn i kommunorganisationen. I sysselsättnings- och näringstjänsterna betjänas person- och företagskunder av en sysselsättnings- och invandringsexpert.

I och med AN-reformen betjänas person- och företagskunder i Pukkila med Servicetorg-konceptet, där man som närservice erbjuder hela befolkningen i arbetsför ålder tjänster från Arbetskraftsmyndigheten, Östra Nylands välfärdsområdes socialservice, läroanstalten, FPA, NiceMedia Oy, 4H Ampu och Pro Agria samt kommunens sysselsättnings- och näringstjänster, integrationstjänster och uppsökande ungdomsarbete.

De kommunala frivilliga sysselsättningstjänsterna omfattar arbetsprövning samt handlednings- och rådgivningstjänster med låg tröskel för hela befolkningen i arbetsför ålder. Välfärdsområdet ordnar rehabiliterande arbetsverksamhet vid behov. Kommunen har beredskap att erbjuda välfärdsområdet lokaler för detta syfte. Navigatorn kommer framöver att betjäna 18–29-åringar tre timmar i månaden.⁸

2.3 Kervo och Sibbo sysselsättningsområde

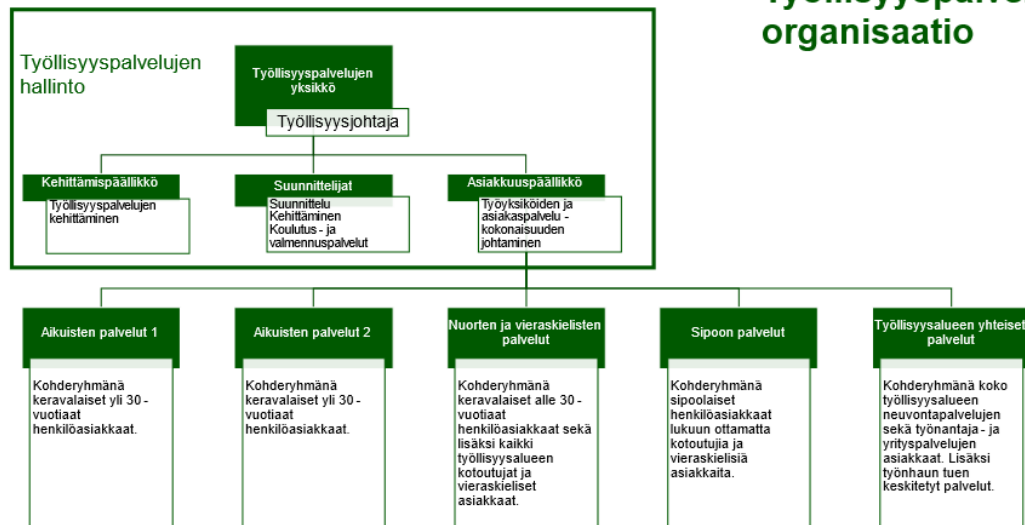
Kervo och Sibbo sysselsättningsområde bildas av Sibbo kommun och Kervo stad. I egenskap av organiseringsansvarig svarar Kervo stad för helheten av ordnande av Arbetskraftsmyndighetens tjänster samt för användning av Arbetskraftsmyndighetens befogenheter för Sibbo kommuns och Kervo stads klienter från 1.1.2025. Utgångspunkten för ordnandet av verksamheten i sysselsättningsområdets serviceproduktion är jämlik, lättillgänglig verksamhet som beaktar olika befolkningsgrupper. Sysselsättningsområdet är tvåspråkigt.

Sysselsättningsområdet betjänar person- och företagskunder i båda kommunernas område oberoende av kommungränserna. I Sibbo erbjuds service i Söderkulla⁹, där kunderna erbjuds informations-, rådgivnings- och handledningstjänster och myndighetsmöten som sker med tidsbokning. I Sibbo kommuns sysselsättningstjänsters lokaler i Nickby finns Navigatorn, som betjänar kunder under 30 år med lågtröskeltjänster i fråga om information, rådgivning och handledning. Sysselsättningsområdets kunder kan även anlita servicepunkten Sampola i Kervo samt Navigatorn för unga i Keudas lokaler. Företagskunder betjänas av Arbetskraftsmyndigheterna i Keukes verksamhetsställe.

⁸ Tjänster för personer i arbetsför ålder över 29 år erbjuds på Servicetorget.

⁹ Amiralsvägen 2, 2:a vån.

Työllisyyspalvelujen organisaatio



Kundservicen i sysselsättningsområdet sköts av totalt 5 arbetsenheter, varav två betjäna vuxna personkunder i Kervo. En arbetsenhet betjäna unga i Kervo och hela sysselsättningsområdets kunder som talar inhemska språk och främmande språk, en arbetsenhet betjäna vuxna och unga kunder i Sibbo. Därtill har sysselsättningsområdet en arbetsenhet för gemensamma tjänster samt utvecklingstjänsterna, som inte arbetar direkt i kundkontaktytan. Trots sättet som kundverksamheten organiserats på kan kunden anlita vilken service eller servicepunkt som helst i sysselsättningsområdet. Kunden hänvisas alltid till den rätta arbetsenheten. Sysselsättningsområdets tjänster satsar därtill på digitala tjänster, med hjälp av vilka kunder kan betjäna elektroniskt.

Sibbo

Sibbo kommun svarar för frivilliga sysselsättningstjänster som erbjuds Sibboborna. I Sibbo finns en samordningsgrupp för sysselsättning och invandring. I gruppen ingår sysselsättningschefen, sysselsättningskoordinatoren och invandringskoordinatoren. Gruppen sköter den operativa verksamheten, men även förankrandet av den strategiska ledningen. Genom gruppen skapar och upprätthåller man breda nätverk. Gruppens medlemmar är samarbetsparter i ärenden som gäller Kervo och Sibbo sysselsättningsområde. Vid behov kan arbetskraftsmyndigheten bjudas in till nätverket.

I Sibbo ordnas sysselsättningstjänster som främjar sysselsättningen. Dessa är verkstadsverksamhet för unga, arbetshandledningstjänst och Navigator-verksamhet. Servicestället för sysselsättningsfrämjande tjänster i Sibbo finns i Nickby, men kunder kan även träffas på distans eller på någon annan plats i kommunen enligt överenskommelse. Sibbo

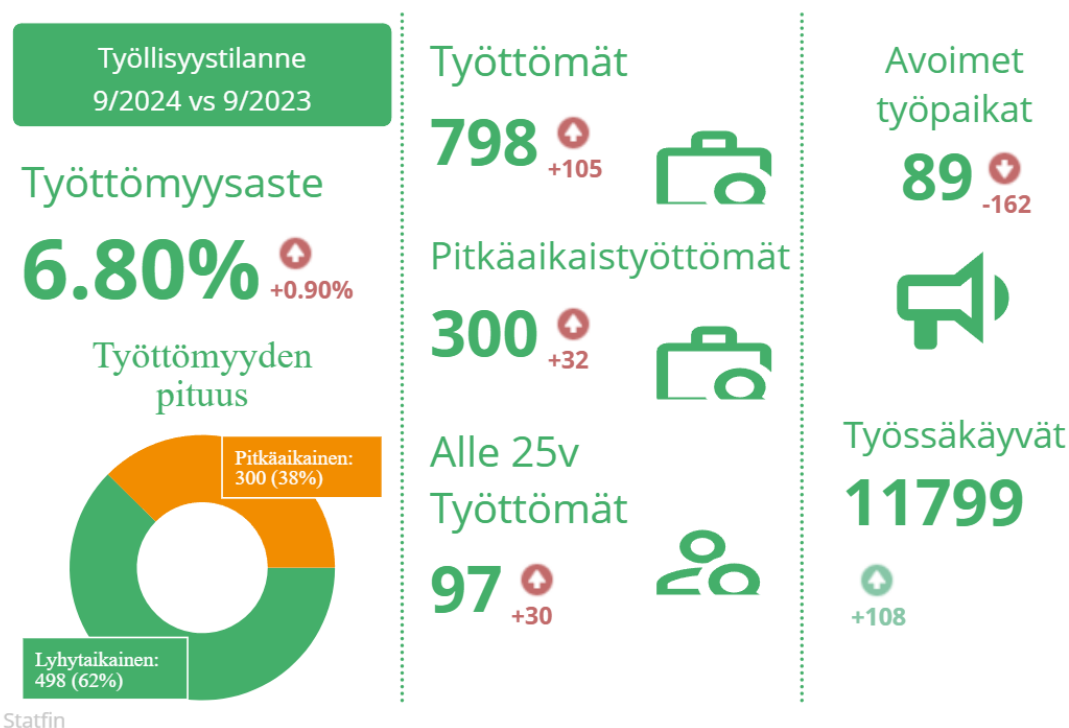
kommun samt Kervo och Sibbo sysselsättningsområde kommer att ha ett nära samarbete när det gäller kunder i Sibbo. Kontaktytorna och verksamhetssätten utvecklas för närvarande.

Navigatorn betjänar alla kunder under 30 år enligt lågröskelprincipen. Navigator-dagen i Sibbo är tisdagar kl. 10–15 i Nickby. Navigator-nätverket omfattar välfärdsområdets anställda, Arbetskraftsmyndigheten, kommunens anställda (sysselsättning, uppsökande ungdomsarbete, invandringstjänster), representanter för läroanstalter och Folkpensionsanstalten FPA.

Verkstadsverksamheten för unga i Sibbo är en tjänst som främjar ungas sysselsättning och välfärd och som är riktad till alla unga i Sibbo i åldern 18–29 år som är arbetslösa eller saknar studieplats. Verkstadsverksamheten fokuserar på att stärka ungas arbetslivsfärdigheter, sociala färdigheter samt självkännetid genom gruppverksamhet och individarbete. Verksamhetens mål är att hitta en arbets- eller studieplats för de unga. Kunden kan komma till verkstaden för unga med ett arbetsprövningsavtal eller med kommunens eget avtal med kunden.

För kunder över 30 år erbjuder Sibbo därtill arbetshandledning, som syftar till att hitta arbete. Tjänsten är kundorienterad och således kan handledningens längd variera beroende på kundens behov. I arbetshandledningen skickas arbetssökande kunder vidare enligt kundens bästa. Största delen av arbetshandledningarna syftar till att hitta en arbets-, arbetsprövnings- eller studieplats.

Sibbo kommuns sysselsättningstjänster har ett nära samarbete med Sibbo kommuns näringstjänster för att utveckla matchningen på arbetsmarknaden och för att stödja arbetsgivare i sysselsättningsfrågor. Därtill har yrkesläroanstalterna och gymnasierna i området ett nära samarbete med Sibbo kommuns sysselsättnings- och invandringstjänster. Syftet med samarbetet är att utveckla kund- eller studerandeorienteringen samt samordningen av studierna och arbetslivet. Sibbo kommuns sysselsättningstjänster och välfärdsområdet rehabiliterande arbetsverksamhet har i samarbete beskrivit processen ur kundens perspektiv. Med processbeskrivningen säkerställs ett smidigt samarbete och att kunderna betjänas utifrån sina behov. Därtill satsar Sibbo kommun på att sysselsättningen ska genomsyra hela kommunens verksamhet. Att främja sysselsättningen är inte bara sysselsättningstjänsternas uppgift, utan hela kommunen engageras och förankras i det sysselsättningsfrämjande



arbetssättet.

FIGUR 1, Sibbos nyckeltal

2.4 Nätverk för sektorsövergripande främjande av sysselsättningen (TYM) i Östra Nylands välfärdsområde

TYM är en *samarbetsmodell för sektorsövergripande stöd som främjar sysselsättningen*, där de lagstadgade aktörerna är Arbetskraftsmyndigheten, välfärdsområdet och Folkpensionsanstalten. Syftet med TYM är att främja kundens arbetsförmåga och sysselsättning och att hänvisa kunden till tjänster som bedömts individuellt enligt

servicebehovet. Arbetet är kundinriktat sektorsövergripande och multiprofessionellt arbete, tjänster som i regel genomförs på plats.

TYM leds av en ledningsgrupp för sektorsövergripande stöd. Arbetskraftsmyndigheten tillsätter ledningsgruppen och utser de personer som leder organiseringen av samarbetsmodellen för sektorsövergripande stöd inom de ramar som ledningsgruppen fastställt¹⁰. Till stöd för det sektorsövergripande främjandet av sysselsättningen har man med båda sysselsättningsområdena uppgjort avtal som anger aktörerna med ansvar, tryggar tillräckliga resurser och lokaler med tanke på servicen samt fastställer ledningen av verksamheten. TYM:s ordförande har anvisats från sysselsättningsområdena. Varje aktör svarar för sin egen kärnverksamhet, dock genom sina egna strukturer.

Arbetskraftsmyndigheten, välfärdsområdet och FPA hänvisar kunderna till TYM och kunden kan också själv söka sig till servicen. Styrningen borde effektiviseras så att man i olika organisationer bättre skulle identifiera de kunder som gynnas av TYM:s tjänster. De lagstadgade aktörerna bedömer tillsammans den arbetslösas sektorsövergripande servicebehov, planerar och samordnar de tjänster som är ändamålsenligt för sysselsättningen till helheter och svarar för sysselsättningsprocessens framskridande och uppföljningen av den. TYM ägnar särskilt uppmärksamhet åt samordningen av tjänsterna i synnerhet i situationer, där hindren för sysselsättningen består av begränsningar i arbets- och funktionsförmågan eller problem i livshanteringen som inte löser sig enbart genom konsultation mellan myndigheterna¹¹. I området har kundrelationens maximala längd fastställts till två år.

Kriterierna för kundrelationen har ändrats i och med den nya lagen. Från 1.1.2025 har arbetslöshetens längd och antalet dagar som arbetsmarknadsstöd betalats inte längre någon betydelse med tanke på inledandet av kundrelationen. Kunden ska ha behov av sektorsövergripande stöd, dvs. hans sysselsättning förutsätter att TYM samordnar tjänsterna och hen ska för närvarande söka arbete. I TYM-lagen finns också bestämmelser om samservice för unga inom det sektorsövergripande stödet. Både kommunerna och välfärdsområdet har anvisat resurser för detta.

Serviceprocessen omfattar sektorsövergripande bedömning av servicebehovet under kartläggningsperioden, planen och uppföljning av planen. Kundrelationen inleds med en sektorsövergripande bedömning av servicebehovet, som varar högst tre månader. I

¹⁰ Lagen om sektorsövergripande främjande av sysselsättningen 381/2023, 9 §

¹¹ Lagen om sektorsövergripande främjande av sysselsättningen 2023/381, 3 §

bedömningen deltar Arbetskraftsmyndigheten, en socialhandledare/socialarbetare, en hälsovårdare och FPA:s rehabiliteringsexpert. Under bedömningen utreds kundens kompetens och yrkesskicklighet, arbets- och funktionsförmåga samt sociala situation i den mån dessa inverkar på personens möjligheter att få arbete. I TYM-kundrelationen utarbetar man en sysselsättningsplan utifrån den sektorsövergripande bedömningen av servicebehovet. Den sektorsövergripande sysselsättningsplanen ska vara klar inom tre månader från det att bedömningen av servicebehovet har påbörjats.

TYM-kundrelationen upphör i regel när kunden inte längre har behov av samordning av tjänsterna¹². Vid avslutandet av servicen används prövning och kundens framsteg och möjligheter att få arbete beaktas. Kundrelationen slutar med en slutbedömning, där man antecknar kundens process jämte tjänster samt behovet av eventuella vidare tjänster. Slutbedömningen görs både i TYPPI-systemet och i socialvårdens klientdatasystem.

Kundrelationen avslutas dock så tidigt som möjligt i fråga om kunder som inte gynnas av servicen eller inte förbinder sig till servicen. För dem utarbetas en servicehandledningsplan för framtiden. Efter TYM-kundrelationen kan kundrelationen fortsätta i Arbetskraftsmyndighetens normala tjänster och/eller i socialvårdens tjänster.

Borgå sysselsättningsområdes TYM

Borgå sysselsättningsområdes TYM fungerar inom ett välfärdsområdes område. Tillsammans med välfärdsområdet utarbetas ett separat TYM-samarbetsavtal, där man bestämmer de resurser som området behöver för servicen. I Borgå sysselsättningsområdes TYM-samarbetsavtal har man som icke-lagstadgad aktör undantagsvis utnämnt även en utbildningsanordnare. Borgå sysselsättningsområdes TYM betjänar kunder i kommunerna i Borgå sysselsättningsområde (Askola, Borgå, Lappträsk, Lovisa, Mörskom, Pukkila).

Kervo och Sibbo sysselsättningsområdes TYM

I Kervo och Sibbo sysselsättningsområde finns två välfärdsområden, kunder i Sibbo betjänas av Östra Nylands välfärdsområde och kunder i Kervo betjänas av Vanda och Kervo välfärdsområde. På grund av detta organiseras och förenhetligas TYM-arbetet i Kervo och Sibbo sysselsättningsområde med två aktörer. Därtill utarbetas med båda välfärdsområdena separata TYM-avtal och mer omfattande kontaktytsavtal, där samarbetet beskrivs och sätten

¹² Lagen om sektorsövergripande främjande av sysselsättningen 381/2023, 2–8 §

för samarbetet och resursfördelningen fastställs. Tillsammans med båda välfärdsområdena bildar sysselsättningsområdet egna TYM-ledningsgrupper, till vilka FPA utser egna representanter. Arbetskraftsmyndigheten utser en ordförande, välfärdsområdet en vice ordförande.

I Kervo och Sibbo sysselsättningsområde kommer det sektorsövergripande arbetet att utföras av experter som utsetts vid varje arbetsenhet och till vilka man hänvisar de kunder som bedöms ha behov av sektorsövergripande främjande av sysselsättningen. I sysselsättningsområdet satsar man på att experterna identifierar kundernas behov av sektorsövergripande stöd.

2.5 Integration

Lagen om främjande av integration (1386/2010) ändrades från 1.1.2023 i och med välfärdsområdesreformen och då stannade huvudansvaret för främjande av integration och mottagande av flyktingar hos kommunerna. Ansvaret för ordnande av lagstadgade social- och hälsovårdstjänster för integrationsklienter överfördes till välfärdsområdena. I och med den nya lagen har kommunerna och välfärdsområdena dock en samarbetskyldighet bl.a. i processen för mottagning av kvotflyktingar och vid behov vid utarbetandet av inledande kartläggningar och integrationsplaner för gemensamma klienter.¹³ Därtill ändrades lagen från 1.3.2023 så att också personer som får tillfälligt skydd och fått en hemkommun omfattas av statsersättningar, anvisande av kommun och tjänster för personer som anlänt som minderåriga utan vårdnadshavare.

Helhetsöversynen (KOTO24) av integrationslagen (681/2023) träder i kraft 1.1.2025, samtidigt som reformen av arbets- och näringstjänsterna (TE24). Syftet med helhetsöversynen är bl.a. att stärka integrationen av personer som flyttat till landet och är utanför arbetskraften, att förtydliga olika aktörers ansvar, att stärka det sektorsövergripande samarbetet samt samarbetet med organisationer och arbetsgivare.

Kommunerna har helhetsansvaret för främjande av integration även efter reformen. Kommunernas basservice och särskilda integrationstjänster som främjar integration grundar sig på kommunens integrationsprogram. Sysselsättningstjänsterna svarar för att ordna servicen som ingår i integrationsprogrammet för integrationsklienter som är arbetssökande.

¹³ När denna handbok sammanställs begrundas det inom integrationslagstiftningen på avreglering i kontaktytan, exempelvis på att avstå från den obligatoriska sektorsövergripande bedömningen av servicebehovet.

Servicen för dessa klienter regleras av både lagen om ordnande av arbetskraftsservice och lagen om främjande av integration.

Välfärdsområdet svarar för att ordna social- och hälsovårdstjänster för integrationsklienter på samma sätt som för andra kommuninvånare. Därtill anger integrationslagen uppgifter som stöder integrationen och mottagandet av flyktingar, såsom deltagande i mottagandet av kvotflyktingar om de har uppenbara behov av social- och hälsovård. En yrkesperson inom välfärdsområdets socialvård kan också delta i den sektorsövergripande bedömningen av servicebehovet inom integrationen och av kompetensen samt i utarbetandet och uppföljningen av den sektorsövergripande integrationsplanen. Mer information om välfärdsområdets socialservice för integration finns under punkt 3.5.

Kommunernas egna tjänster för integration

Borgå

Integrationstjänsternas huvuduppgift är att sörja för mottagandet och integrationen i startskedet i fråga om flyktingar som anländer till kommunen, dem som fått uppehållstillstånd via asylprocessen, dem som flyttat till kommunen på grund av familjeåterförening och dem som fått tillfälligt skydd och flyttat till kommunen samt för att erbjuda alla invandrare handledning och rådgivning med låg tröskel oberoende av bakgrund.

Integrationstjänsternas mål är att på ett sektorsövergripande sätt stödja och främja invandrades integration och möjligheter att aktivt delta i det finländska samhällets verksamhet. Uppgiften är också att kontinuerligt utveckla integrationsarbetet, främja samarbetet mellan olika aktörer samt öka kunskapen om och förståelsen för invandring och mångfald.

Borgå stad har bjudit in välfärdsområdet att delta i Invandringskommissionen, vars uppgift är att utarbeta ett integrationsprogram för sysselsättningsområdet. Tillsammans med kommunen deltar man också i mångkulturforumet, som är ett stort nätverk där områdets myndigheter och tredje sektor ingår. I området finns flera organisationsaktörer och församlingar som stöder integrationen. Forumet samlar ihop aktörerna och delar aktuell information om evenemang och fenomen till alla. Forumets mötesplats och ledningsansvar varierar. Borgå stad har förbundit sig att ta emot 25 personer med flyktingstatus per år.

Lapträsk

Lapträskts tjänster för integration är placerade i kultur- och välfärdstjänsterna i kommunens organisation. Huvuduppgiften för kommunens tjänster för integration är främjande av

integration, handledning och rådgivning för kvotflyktingar som placeras i kommunen, asylsökande som fått uppehållstillstånd och personer som fått tillfälligt skydd som flyttat till kommunen. Integrationstjänsterna erbjuder alla invandrare handledning och rådgivning oavsett bakgrunden. Kommunens integrationstjänster ansvarar för att göra upp inledande kartläggningar och integrationsplaner för andra än arbetssökande och invandrare i arbetslivet, vid behov i samarbete med andra aktörer. Lapträsk kommun har förbundit sig att ta emot 10 personer med flyktingstatus vart tredje år.

Lovisa

Lovisas invandrartjänster¹⁴ är placerade i kultur- och välfärdscentret i stadens organisation. Lovisa kommuns integrationstjänster grundar sig på den gällande lagstiftningen samt på separata arbetsfördelningar som överenskommit med välfärdsområdet. Huvuduppgiften för kommunens tjänster för integration är mottagning av och främjande av integrationen för kvotflyktingar som placeras i kommunen, asylsökande som fått uppehållstillstånd och personer som fått tillfälligt skydd som flyttat till kommunen, handledning och rådgivning till invandrare samt utarbetande av inledande kartläggningar och integrationsplaner för andra än arbetssökande och invandrare i arbetslivet, vid behov i samarbete med välfärdsområdet. Lovisa stad har förbundit sig att ta emot 10 personer med flyktingstatus per år.

Sibbo

Sibbo kommun svarar för helhetssamordningen av integrationen av invandrare och andra integrationsklienter i Sibbo i samarbete med välfärdsområdet, Arbetskraftsmyndigheten och det övriga samarbetsnätverket. Sibbo kommun tar årligen emot 10–15 kvotflyktingar, och integrationsarbetet för dem sker i ett nära nätverksarbete mellan aktörerna i området. Därtill flyttar flyktingar och invandrare självständigt till kommunen. I invandrartjänsterna utarbetar man för klienterna integrationsplaner, som omfattar individuella planer för att främja integrationen och en bedömning av servicebehovet. Planerna utarbetas vid behov mångprofessionellt och enligt klientens behov.

Invandrartjänsterna erbjuder rådgivning och handledning med låg tröskel för integration och invandring två gånger i veckan, dvs. måndagar i Nickby och onsdagar i Söderkulla. Därtill görs integrationsarbete med tidsbokning och genom hembesök, vid behov även mångprofessionellt. Flerspråkig samhällsorientering ordnas i samarbete med Sibbo och Kervo institut.

¹⁴ <https://www.loviisa.fi/kaupunki-ja-paatoksenteko/maahanmuuttajat/>

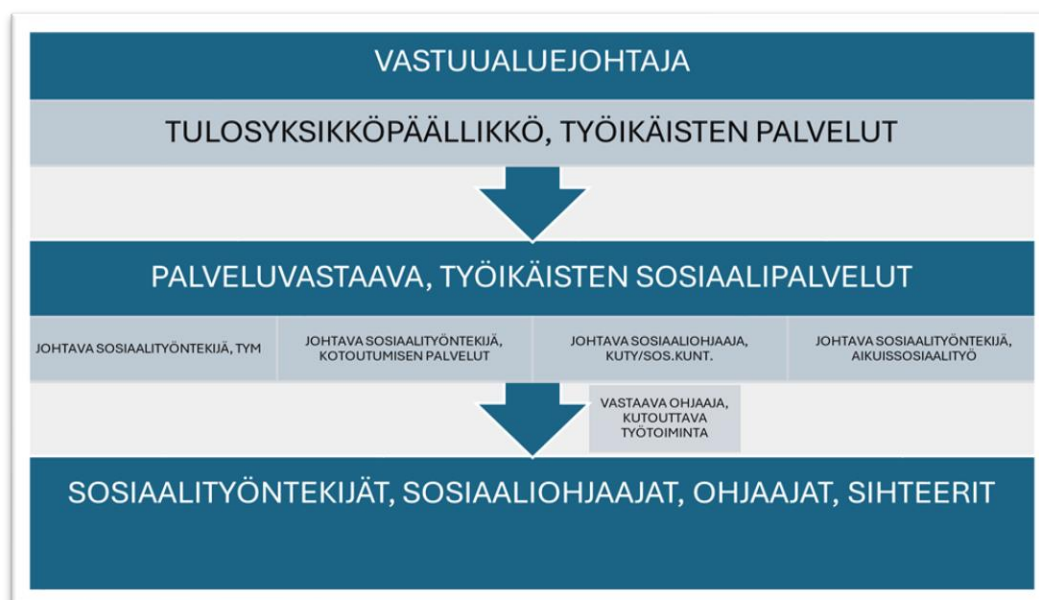
I Sibbo finns en samordningsgrupp för sysselsättning och invandring. I gruppen ingår sysselsättningschefen, sysselsättningskoordinatören och invandringskoordinatören. Gruppen sköter den operativa verksamheten, men även förankrandet av den strategiska ledningen. Genom gruppen skapar och upprätthåller man breda nätverk. Gruppens medlemmar är samarbetsparter i ärenden som gäller Kervo och Sibbo sysselsättningsområde.

Övriga kommuner i området

I de övriga kommunerna i området är de frivilliga kommutjänsterna för integration en del av serviceområdet för sysselsättning eller någon annan sektor, såsom välfärdsområdesdirektören. I fråga om kommunernas tjänst för flerspråkig samhällsorientering pågår arbetet ännu. Organisationsfältet har en stor roll i tjänsterna som anknyter till integration (exempelvis FRK).

2.6 Socialt arbete som främjar sysselsättning i Östra Nylands välfärdsområde

Främjandet av sysselsättningen som delaktighetsarbete har placerats i de sociala tjänsterna för personer i arbetsför ålder. Även de sociala tjänsterna för integration hör till de sociala tjänsterna för personer i arbetsför ålder.



FIGUR 2, Östra Nylands välfärdsområdes ledningsstruktur för det sociala arbetet för personer i arbetsför ålder

Social- och hälsovårdstjänsterna säkerställer att man utifrån bedömningen av servicebehovet och behovet av allmänt stöd har identifierat hinder för sysselsättningen samt faktorer som

upprätthåller arbetslösheten. Man strävar efter att avlägsna dessa och samtidigt efter att förhindra att utmaningarna hopar sig. Som sådana räknar vi exempelvis hälsofaktorer som utgör utmaningar i individens vardag. Det är viktigt att ta tag i faktorerna som orsakar och upprätthåller långtidsarbetslöshet förutom för individen även för välbefinnandet i vardagen. Även de arbetskraftspolitiska åtgärdernas effekt säkerställs genom att stärka delområdena inom arbetsmarknadsdugligheten.

Rehabiliterande arbetsverksamhet

Rehabiliterande arbetsverksamhet är en lagstadgad tjänst som har en nära anknytning till socialvårdslagen och sedan 1.1.2023 har ansvaret för att ordna tjänsten överförts från kommunerna till välfärdsområdet. De egna tjänsterna kompletteras med köptjänster. Verksamheten kan ske antingen i gruppform eller individuellt.

Förutom det strategiska avtalet ingår man med varje kommun separata avtal för ordnande av social rehabiliterande arbetsverksamhet. Förutom detta fattas separata klientspecifika beslut om rehabiliterande arbetsverksamhet. I Östra Nylands välfärdsområde innebär social rehabiliterande arbetsverksamhet rehabiliterande arbetsverksamhet som ordnas individuellt antingen vid kommunens eller välfärdsområdets verksamhetsställe i enlighet med socialvårdens klientprocess. Den som omfattas av tjänster får regelbundet stöd av socialhandledningen.

I Östra Nylands välfärdsområde har den rehabiliterande arbetsverksamheten i gruppform indelats i rehabiliterande arbetsverksamhet med låg tröskel (1–2 dagar/vecka), rehabiliterande arbetsverksamhet på medelnivå (2–3 dagar/vecka) samt rehabiliterande arbetsverksamhet för grupper som framskrider snabbare. Den framskridande rehabiliterande arbetsverksamheten är kortvarig.

Hänvisningen av klienter till rehabiliterande arbetsverksamhet sker vanligtvis vid socialservicen och mentalvårds- och missbrukstjänsterna i samarbete med Arbetskraftsmyndigheterna. Som stöd har klienten en egen kontaktperson vid den remitterande tjänsten. Tjänsten förutsätter förutom en bedömning av servicebehovet även en aktiveringsplan eller en sektorsövergripande sysselsättningsplan samt regelbunden uppföljning. Förverkligandet av klienternas planer utvärderas med tre månaders intervaller. Justeringen av planen görs alltid av klienten, den egna kontaktpersonen inom socialvården och en anställd vid tjänsten samt av Arbetskraftsmyndigheten.

Rehabiliterande arbetsverksamhet ordnas som närservice. En av kurserna är en webbaserad tjänst med låg tröskel. I en del kommuner har man arbetat i samma lokaler eller rentav som arbetspar med kommunens sysselsättningsaktörer. Antalet klienter varierar mellan kommunerna från tre till 150 klienter. Verksamheten reagerar flexibelt på nya behov exempelvis genom att man startar grupper.

Social rehabilitering

Social rehabilitering är verksamhet som grundar sig på ett beslut enligt socialvårdslagen¹⁵. Tjänsten syftar till att förebygga social utslagning och främja delaktighet. Den sociala rehabiliteringen kan tidvis även fungera som lågtröskeltjänst som leder till rehabiliterande arbetsverksamhet. Social rehabilitering kan ordnas med kommunen i samma lokal enligt överenskommelse.

Efter bedömningen av servicebehovet kan planen vara en klientplan inom socialvården, en aktiveringsplan eller en sektorsövergripande sysselsättningsplan. Tjänsten kan inte förenas med sanktioner, varvid tjänsten inte heller förutsätter gemensam aktivering med Arbetskraftsmyndigheten. I motsats till den rehabiliterande arbetsverksamheten är den sociala rehabiliteringen inte bunden till någon viss förmån, utan klienten kommer till tjänsten med den befintliga förmånen.

Östra Nylands välfärdsområdes sociala rehabilitering har pilottestats enligt THL:s riktlinjer. Som resultat av pilotförsöket har man fått en modell för effektiviserat individarbete till den sociala rehabiliteringen och modellen har även tilldelats resurser. Vi beaktar att lagen om funktionshinderservice år 2025 tydligare än tidigare lyfter fram behovet av arbetsverksamhet i den sociala rehabiliteringens tjänster med processer.

Et@ppi är det första steget i den sociala rehabiliteringen för dem som har kraftiga utmaningar med sociala relationer. Denna sociala rehabilitering på distans kan även komplettera den rehabiliterande arbetsverksamheten. Verksamheten omfattar skötsel av ärenden med låg tröskel, e-tjänster, teman som anknyter till välbefinnande, sakkunnigbesök, förebyggande skuldrådgivning samt erfarenhetsexperter. Den sociala rehabiliteringen på distans omfattar effektiviserat individarbete, varvid gruppens storlek kan vara högst 12 klienter på en gång.

¹⁵ Socialvårdslagen 1301/2014, 17 §

Vuxensocialarbete och teamet för ekonomiskt socialarbete

Vuxensocialarbete är en tjänst enligt socialvårdslagen för befolkningen i arbetsför ålder. Vuxensocialarbetet stöder på ett övergripande och mångsidigt sätt Östra Nylands arbetsföra vuxna befolknings sociala välbefinnande, funktionsförmåga och förmåga att klara sig på egen hand i olika skeden av livet. I arbetet möter man en stor mängd långtidsarbetslösa klienter i området samt vuxna i arbetsför ålder som står utanför arbetslivet och som varit arbetslösa en lång tid. Därför är det viktigt att separat beakta vuxensocialarbetet som kontaktyta inom sysselsättningen.

Vuxensocialarbetet i Östra Nylands välfärdsområde är indelat i klienthandledningsteamet samt i teamet för systematiskt socialarbete. När klientrelationen övergår från klienthandledningsteamet till det systematiska teamet är målet att framöver fatta ett tidsbundet beslut om socialt arbete eller social handledning. Inom vuxensocialarbetet finns ett team för uppsökande arbete. I nära anslutning till det finns också ett team för ekonomiskt stöd. *Klienthandledningsteamet* utreder nya kunders servicebehov och svarar för jouten under tjänstetid. *Teamet för systematiskt socialarbete* arbetar med klienter vars behov av socialvård beräknas vara över 3 mån. *Teamet för uppsökande socialarbete* arbetar i olika områden i välfärdsområdet, erbjuder social handledning med låg tröskel i samarbetsparternas lokaler och erbjuder tidsbunden boendehandledning med socialvårdens beslut

Vid bedömningen av servicebehovet hos en person i arbetsför ålder och under klientrelationen görs vid behov sektorsövergripande samarbete med olika aktörer enligt 41 § i socialvårdslagen. Vuxensocialarbetet har ett nära samarbete med mental- och missbrukarvården samt boendeservicen, social- och krisjouren, de sektorsövergripande sysselsättningstjänsterna, den rehabiliterande arbetsverksamheten/den sociala rehabiliteringen samt socialservice för integration. Därtill är FPA och Navigatorerna samarbetsparter. I Navigatorn i Borgå finns en socialhandledare 2 ggr/mån, i andra kommuner 1 gg/mån. I Kompanjonskapshuset kan socialhandledaren träffas 1 dag/vecka.

I vuxensocialarbetet beaktas klientens behov av hälsoundersökning för arbetslösa samt av en eventuell noggrannare utredning av arbets- och funktionsförmågan. Vuxensocialarbetet har en företrädare i välfärdsområdets sektorsövergripande arbetsförmågeteam, där det har varit möjligt att med klientens samtycke konsultera hälso- och sjukvården i fråga om arbetsförmågan.

Vuxensocialarbetet kan av olika aktörer få begäran om att utarbeta en aktiveringsplan. Under den gällande lagstiftningen skickar Arbetskraftsmyndigheten till vuxensocialarbetet en begäran att delta i aktiveringsplanen i fråga om klienter vars aktiveringsvillkor uppfylls¹⁶. Därtill kan klienten själv ta initiativ till att utarbeta en aktiveringsplan, varvid välfärdsområdet kontaktar Arbetskraftsmyndigheten.

Folkpensionsanstalten (FPA) ska till välfärdsområdet lämna uppgifter om arbetslösa personer under 25 år vars huvudsakliga utkomst under de senaste fyra månaderna har grundat sig på utkomststöd som betalats på grund av arbetslöshet samt uppgifter om personer som har fyllt 25 år och vars huvudsakliga utkomst under de senaste 12 månaderna har grundat sig på utkomststöd som betalats på grund av arbetslöshet¹⁷.

För klienterna utarbetas i samband med aktiveringsplanen¹⁸ en bedömning av servicebehovet inom socialvården, om inte bedömningen är uppenbart onödig. Som service inom vuxensocialarbetet är bedömningen av servicebehovet inom socialvård alltid frivillig, men utan en bedömning av servicebehovet kan rehabiliterande arbetsverksamhet inte beviljas som socialvårdstjänst. Klientförhållandet inom socialt arbete för vuxna upphör när behovet av tjänster upphör.

Teamet för ekonomiskt socialarbete sörjer för det kompletterande och förebyggande utkomststödet för klienter i arbetsför ålder. Vid behov kan exempelvis vuxensocialarbetet bevilja behovsprövat utkomststöd för ändamål som stöder klientens aktivering och främjar klientens förmåga att klara sig själv. Till stöd för ekonomihanteringen kan man fatta beslut om ett förmedlingskonto eller bedöma om kriterierna för social kredit uppfylls.

Socialservice för integration

Socialservicen för integration producerar socialservice enligt socialvårdslagen under integrationstiden för klienter som får internationellt eller tillfälligt skydd. Socialservicen för integration omfattar även socialservice för papperslösa och offer för människohandel som inte

¹⁶ Aktiveringsvillkoret uppfylls när en sysselsättningsplan har utarbetats och en person under 25 år har fått arbetsmarknadsstöd i minst 180 dagar under de senaste 12 kalendermånaderna eller en person över 25 år har fått arbetsmarknadsstöd i minst 500 dagar.

¹⁷ Lag om arbetsverksamhet i rehabiliteringssyfte, 27 §

¹⁸ Med aktiveringsplan avses en plan som syftar till förbättring av sysselsättningsförutsättningarna och livskompetensen för långtidsarbetslösa och som utarbetas av Arbetskraftsmyndigheten och välfärdsområdet tillsammans med personen i fråga (Lagen om arbetsverksamhet i rehabiliteringssyfte 2 §). Om klienten får arbetslöshetsförmån inleds planeringen av Arbetskraftsmyndigheten. Om klienten får utkomststöd inleds planeringen av välfärdsområdet.

är finska medborgare. Socialservicen för integration regleras förutom av socialvårdslagen även av bl.a. *lagen om främjande av integration, utlänningslagen och lagen om klientens ställning och rättigheter inom socialvården*. Målet är att stödja klienternas välbefinnande, integration och upptäckande av de egna resurserna samt att förebygga utslagning genom att stödja självständig skötsel av ärenden och ge rådgivning och handledning om klientens nya verksamhetsmiljö och samhälle. Som en del av arbetet stöder man vid behov klienternas ekonomihantering tillsammans med Folkpensionsanstalten.

Enligt lagen om främjande av integration har kommunen huvudansvaret för att ordna integrationstjänster. Vårdsområdet kompletterar stödet för integrationen och samarbetar med kommunen. Klienten anlitar såväl kommunens integrationsmyndigheters och sysselsättningstjänsternas som vårdsområdets tjänster. Detaljerad information om olika aktörers ansvar inom integrationen finns på webbplatsen [integration.fi](https://koto.fi)¹⁹.

Socialservicen för integration i Östra Nylands vårdsområde har ett nära samarbete med alla kommuner och sysselsättningsområden i området i de gemensamma kontaktytorna. Integrationsklienternas vardag präglas av integrationsutbildningen som från 1.1.2025 ordnas av medborgarinstitutet i Borgå sysselsättningsområde och av Keuda i Kervo och Sibbo sysselsättningsområde.

Enligt 15 § i lagen om främjande av integration som träder i kraft i början av 2025 åläggs kommunerna och vårdsområdena att tillsammans utarbeta en sektorsövergripande bedömning av kompetens och behovet av integrationstjänster, vars syfte är att utreda klientens funktionsförmåga och kompetens och att hänvisa klienten till rätta tjänster på basis av utredningen samt att utarbeta en plan som främjar integrationen och sysselsättningen med mål.

Kommunerna och vårdsområdet ger handledning och rådgivning till klienterna till stöd för integrationen. Beroende på klientens situation kan nätverket även omfatta tredje sektorn och andra myndigheter, exempelvis andra sociala tjänster, brottspåföljdsmyndigheten, FPA, systemet för att hjälpa offer för människohandel samt hälso- och rehabiliteringstjänsterna.²⁰

¹⁹ <https://kotoutuminen.fi/koto24-toimijat-ja-tehtavat>

²⁰ Integration. 2024. Aktörer och uppgifter inom integrationen. <https://kotoutuminen.fi/koto24-toimijat-ja-tehtavat>

Samarbetsmodellen för sektorsövergripande stöd som främjar sysselsättningen (TYM), socialvårdens tjänster

TYM:s kundrelationsprocess i socialservicen följer klientprocessen enligt socialvårdslagen. Vårdsområdets socialvårdstjänster är en viktig del av bedömningen och ordnandet av klientens stöd i TYM. I det sociala arbetet görs en bedömning av servicebehovet enligt socialvårdslagen som samordnas med nätverkets mångprofessionella bedömning av servicebehovet. I socialvårdens bedömning ligger tyngdpunkten på att kartlägga hindren för sysselsättning och främjandet av sysselsättningen samt på att hitta och stödja klientens styrkor.

Senast i detta skede gör en hälsovårdare en hälsoundersökning för arbetslösa och hänvisar vid behov klienten till olika hälso- och sjukvårdstjänster. Vid kartläggningen av behovet av sektorsövergripande service utreder FPA:s rehabiliteringsexpert om FPA:s rehabiliteringstjänster tidigare sökts för klienten. Klienten informeras också om kommunens egna sysselsättningstjänster och om möjligheten att be bl.a. en sysselsättningskoordinator att delta i utarbetandet av en sektorsövergripande sysselsättningsplan. På basis av bedömningen av servicebehovet fastställs om TYM-tjänsterna gynnar klientens förutsättningar att hitta arbete. Om tjänsterna inte är till nytta hänvisas klienten till en annan tjänst och ansvarig part.

TYM:s sociala tjänster har ett nära samarbete. Med vuxensocialarbetet och familjesocialarbetet ordnas minst två samarbetsmöten per år, vars syfte är att förbättra klienthandledningen och samarbetet. Hösten -24 ordnar man med vuxensocialarbetet en workshop, vars syfte är att hjälpa de anställda att identifiera behov av sektorsövergripande stöd och den serviceprocess stödet förutsätter.

Samarbete görs aktivt med den rehabiliterande arbetsverksamheten. I början av TYM-processen kan klienten ha sådana begränsningar i arbets- och funktionsförmågan att hen inte ännu kan delta i Arbetskraftsmyndighetens tjänster. Med rehabiliterande arbetsverksamhet strävar man efter att förbättra klientens livskompetens och färdigheter att söka arbete samt att förbättra klientens förutsättningar att få jobb på den öppna arbetsmarknaden.

Personer som integreras och personer med utländsk bakgrund som har överskridit integrationstiden har sedan Östra Nylands vårdsområdes verksamhet inleddes haft en egen arbetstagarresurs inom socialvården som är specialiserad på specialfrågor kring integration inom sysselsättningen. Förutsättningarna för sysselsättning kartläggs och klienten hänvisas till de tjänster som behövs för att främja sysselsättningsmöjligheterna. I stödet till klienten beaktas specialbehov såsom övning i språkkunskaperna och förmågan att använda servicenätet. Arbetet kräver ett långsiktigt och systematiskt grepp, psykosocialt stöd och en individuell

serviceväg. I arbetet beaktas behovet av tidsresurser och nätverkssamarbetets stora betydelse. Målet är att ytterligare stärka samarbetet med de sociala tjänsterna under integrationstiden för att undvika serviceavbrott.

I TYM satsar man på att snabbt hänvisa unga till de behövliga tjänsterna. Med tanke på skapandet av samarbetsnätverk underlättas ärendet genom att man utser en av TYM:s socialhandledare till ansvarig för TYM-tjänsterna för unga. Därtill riktas en del av socialarbetarens arbetstid till unga som behöver särskilt stöd.

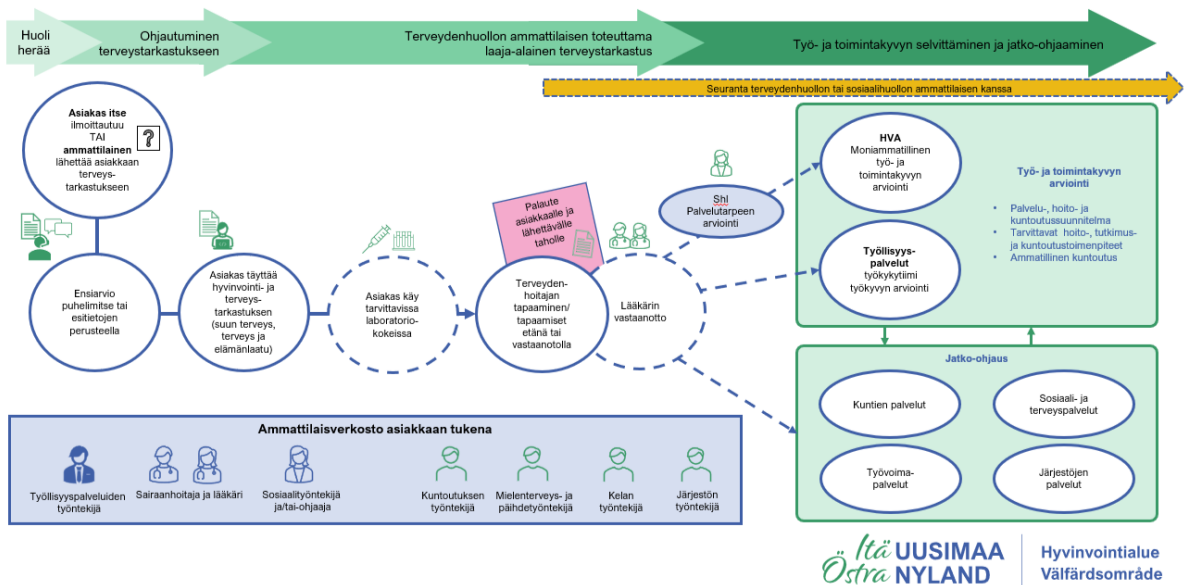
2.7 Hälsa- och sjukvård och främjande av sysselsättning

Bedömning av arbets- och funktionsförmågan

Genom hälsoundersökningarna för arbetslösa kan arbets- och funktionsförmågan kartläggas bättre och således kan arbetslösa hänvisas till tjänsterna vid rätt tidpunkt. Med bedömningen av arbets- och funktionsförmågan som ordnas av välfärdsområdet²¹ kan man förebygga exempelvis folksjukdomar. Hälsoundersökningarna för arbetslösa och tjänsterna i anslutning till dem gör det möjligt att minska hälsoskillnaderna mellan olika befolkningsgrupper samt gör tillgången till tjänsterna med jämlik.

²¹ Utöver den offentliga sektorns bedömning av arbets- och funktionsförmågan har Borgå sysselsättningsområde gjort ett separat ramavtal om köptjänster i fråga om tjänster för bedömning av arbetsförmågan. Kervo och Sibbo sysselsättningsområde köper inte bedömning av arbets- och funktionsförmågan som en separat köptjänst.

Työttömän terveystarkastus ja työ- ja toimintakyvyn arviointiprosessi

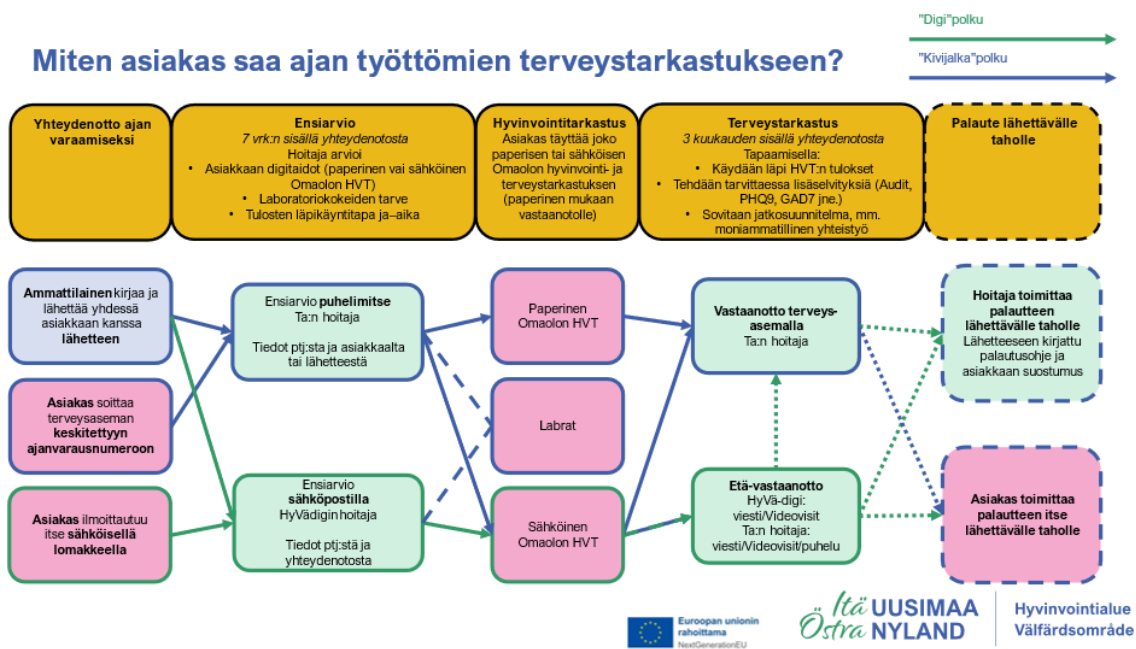


FIGUR 4, Processen för bedömning av arbets- och funktionsförmågan

Hälsoundersökning för arbetslösa

I hälsoundersökningen utreds och främjas hälsan och välbefinnandet hos arbetslösa, kartläggs personernas arbets- och funktionsförmåga och rehabiliteringsbehov och vid behov hänvisas de till andra tjänster. Hälsoundersökningen är frivillig och gratis för klienten. Vålfärdsområdet svarar för att ordna hälsoundersökningen. För fortsatt vård tar Östra Nylands vålfärdsområde ut avgifter.

I Östra Nylands vålfärdsområde kan klienten hänvisas till hälsoundersökning för arbetslösa genom den centraliserade tidsbokningen, med en elektronisk anmälningsblankett eller via en yrkesperson.



FIGUR 3, Hänvisning till hälsoundersökning för arbetslösa

Efter kontakten tar en yrkesutbildad person inom hälso- och sjukvården kontakt med klienten inom sju vardagar och gör en första bedömning av klientens situation. Den första bedömningen kan ske per telefon eller e-post. Yrkespersonen inom hälso- och sjukvården bedömer klientens digitala färdigheter, behov av laboratorieprov samt kommer överens om en tidpunkt för genomgång av resultaten.

Före den överenskomna tidpunkten för genomgång fyller klienten i välbefinnande och hälsokontrollen i Omaalo antingen på papper eller elektroniskt. Klienten tar också de laboratorieprov som behövs. Man strävar efter att ordna en genomgång av hälsoundersökningen senast inom tre månader efter att man tagit kontakt. Genomgången kan ordnas antingen som distansmottagning eller vid mottagningen på hälsostationen. Under mötet går yrkespersonen tillsammans med klienten genom resultaten i välbefinnande- och hälsokontrollen och gör vid behov ytterligare utredningar.

I samband med hälsoundersökningen utarbetas en personlig vård- eller serviceplan. I den antecknas planer och mål som är väsentliga med tanke på hälsan, välbefinnandet och arbetsförmågan samt avtalas om uppföljning och behövligt sektorsövergripande samarbete. Om klienten har kommit till mottagningen med remiss från en yrkesperson, antecknar yrkespersonen inom hälso- och sjukvården responsen och skickar den enligt överenskommelse till den remitterande aktören. Klienten kan också på förhand avtala om att

själv leverera responsen till den remitterande aktören. Då ger yrkespersonen responsen direkt till klienten.

2.8 Främjande av hälsa och välfärd

Främjande av hälsa och välfärd är välfärdsområdenas och kommunernas gemensamma lagstadgade uppgift (612/2021, 7 §). Välfärdsområdet har ett ansvar att främja invånarnas hälsa och välfärd till den del denna uppgift är knuten till andra uppgifter som enligt lag ska skötas av välfärdsområdet. Målet för främjandet av välfärden och hälsan är att trygga en hållbar välfärd i alla befolknings- och åldersgrupper samt att minska ojämlikheten och differentieringen i fråga om välfärd, hälsa och säkerhet. För detta behövs regionala mål och riktlinjer samt en gemensam vilja för arbetet med att främja hälsan och välfärden hos områdets invånare genom att utnyttja olika aktörers styrkor och resurser.



FIGUR 5 Hyvinvoinnin osa-alueet Stiglitzin komission mukaan ja esimerkkejä hyte-palveluista ja -toiminnasta

En välfärdsberättelse är en beskrivning av invånarnas levnadsförhållanden, deras tillstånd i fråga om hälsa och välfärd samt av de faktorer som påverkar dessa. Den regionala välfärdsberättelsen och välfärdsplanen utarbetas som ett verktyg för den strategiska ledningen av främjandet av hälsa och välfärd och som ett redskap för

samarbetet mellan välfärdsområdet, kommunerna och områdets andra aktörer som arbetar för att främja hälsa och välfärd. Som faktorer som ökar servicebehovet under de närmaste åren har man i området identifierat bl.a. det stora antalet långtidsarbetslösa och unga arbetslösa.

På basis av välfärdsberättelsen utarbetas en välfärdsplan som fastställer regionala mål och åtgärder för främjande av hälsa och välfärd. Östra Nylands välfärdsområdes centrala tyngdpunkter för främjande av hälsa och välfärd för åren 2023–2025²² är god hälsa, arbets- och funktionsförmåga, psykiskt välbefinnande samt hälsosamma levnadsvanor.

Som mål för tyngdpunkten *god hälsa, arbets- och funktionsförmåga* har man ställt bl.a. minskad utslagning bland unga och minskar ungdomsarbetslöshet, ett mindre antal långtidsarbetslösa och utveckling av det förebyggande stödet för arbetsförmågan i regionalt samarbete. Som uppföljningsindikator har man ställt bl.a. andelen genomförda hälsoundersökningar för arbetslösa i förhållande till det totala antalet arbetslösa, som även är en processindikator i Hyte-koefficienten.

Välfärds- och hälsokoefficienten

Hyte-koefficienten syftar till att sporra välfärdsområdena till att säkerställa ändamålsenligt förebyggande arbete inom social- och hälsovårdstjänsterna.²³ Det förebyggande och främjande arbetet inom social- och hälsovården är ytterst viktigt för att man ska kunna dämpa ökningen av social- och hälsovårdens kostnader samt upprätthålla och främja befolkningens välbefinnande, hälsa och funktionsförmåga. Syftet med Hyte-koefficienten är att sporra och stödja välfärdsområdena i genomförandet av mångsidiga och systematiska åtgärder som gäller i synnerhet bland annat förebyggande av utslagning.

Storleken på Hyte-koefficienten bestäms på basis av två typer av indikatorer: processindikatorer som beskriver verksamheten och resurserna och

²² <https://ostranyland.fi/om-oss/framjande-av-valfard-och-halsa/>

²³ Läs mer om Hyte-koefficienten <https://thl.fi/aiheet/hyvinvoinnin-ja-terveyden-edistamisen-johtaminen/hyvinvointijohtaminen/alueellinen-hyvinvointijohtaminen/hyte-kerroin-kannustin-hyvinvointialueille>

resultatindikatorer som beskriver resultaten. Indikatorerna som beskriver verksamheten och resultaten på befolkningsnivå beaktas första gången vid fördelningen av finansieringen för 2026. Enligt regeringsprogrammet ökas Hyte-koefficientens betydelse från nuvarande nivå.

En processindikator i Hyte-koefficienten är andelen genomförda hälsoundersökningar för arbetslösa i förhållande till det totala antalet arbetslösa, som anger procentandelen hälsoundersökningar för arbetslösa i åldern 18–64 år som gjorts vid primärvårdens mottagningar inom öppenvården av alla arbetslösa. Indikatorn uppdateras en gång per år.

Det är således viktigt att göra arbetet synligt genom att dokumentera tillbörliga diagnoser samt arbetet som gjorts statistiskt, t.ex. OAA68-åtgärds-koden vid hälsoundersökningar för arbetslösa även i fråga om elektroniska välbefinnandeundersökningar.

Alue	Sukupuoli	2021	2022	2023
Itä-Uudenmaan hyvinvointialue	yhteensä	0,2	1,9	2,5
Kanta-Hämeen hyvinvointialue		1,1	6,9	11,6
Keski-Suomen hyvinvointialue		0,8	3,2	9,2
Keski-Uudenmaan hyvinvointialue		1,5	3,3	3,0
Länsi-Uudenmaan hyvinvointialue		1,9	2,9	2,1
Vantaan ja Keravan hyvinvointialue		0,1	0,9	2,2

(Källa Sotkanet²⁴)

24

<https://sotkanet.fi/sotkanet/fi/taulukko/?indicator=szbMLAQA®ion=s04ztDbSM4o3NLYAAA==&year=sy5ztTbW0zUEAA==&gender=t&abs=f&color=f&buildVersion=3.1.1&buildTimestamp=202407081245>

Hyvinvointialueiden HYTE-kerroin



25

Hyte-åtgärderna i kontaktytorna

Det förebyggande och främjande arbetet inom social- och hälsovården är ytterst viktigt och med hjälp av Hyte-åtgärderna förebygger man problem och sjukdomar samt upprätthåller och främjar välbefinnandet, hälsan och funktionsförmågan. På det sättet kan man också dämpa kostnaderna som orsakas av social- och hälsovårdens tjänster, sjukfrånvaro, sänkningen av arbets- och funktionsförmågan samt förtida pensionering. I alla skeden av stödet för sysselsättningen måste man stöda den arbetssökandes delaktighet: hen bör ha möjlighet att påverka de sysselsättningsåtgärder som väljs, att delta i dem på egna villkor och att bli hörd som sig själv. Det lönar sig att främja sysselsättningen så att tröskeln för att söka sig till och delta i tjänsterna är låg.²⁶

Framöver kan yrkespersoner på ett smidigare sätt än tidigare hänvisa invånarna till det mångsidiga och sektorsövergripande serviceutbudet som främjar välbefinnandet och hälsan i enlighet med det individuella behovet. Av yrkespersonen förutsätter detta tidigt ingripande, förande på tal vid möten med klienter. Då flyttar man tyngdpunkten från tyngre tjänster till förebyggande tjänster och verksamhet. Hyte-åtgärderna kan vara

²⁵ https://thl.fi/documents/155392151/190140704/Hyvinvointialueiden+HYTE-kerroin_final.pdf/5ebb9d44-10e7-047d-bb1d-6cdca88e850b/Hyvinvointialueiden+HYTE-kerroin_final.pdf?t=1714738510476

²⁶ <https://thl.fi/aiheet/hyvinvoinnin-ja-terveyden-edistamisen-johtaminen/osallisuuden-edistaminen/heikoimmassa-asemassa-olevien-osallisuus/osallisuuden-edistamisen-mallit/pitkaan-tyottomana-olleiden-tyollistymisen-tuki>

bl.a. stärkande av egenvården genom att utnyttja den digitala tjänsten *Tarmoa*²⁷, Terveyskyläs och Omaolos tjänster, livsstilshandledning samt arbete enligt fyra vindar-modellen. Bearbetande av ett eventuellt Hyte-verktyg i det regionala nätverket behövs för att vi ska kunna flytta tyngdpunkten till förebyggandet.

Välfärdsområdet inför på ett riktat sätt gruppverksamhetsmodellen Terveysmetsä för att stödja klientens välbefinnande och hjälpa klienten att finna sin styrka. Verksamhetsmodellen har genomgått THL:s bedömning av effektiva Hyte-verksamhetsmodeller och fått gott betyg. På basis av klienterfarenheter som samlats in ger modellen utmärkta möjligheter till regional sektorsövergripande samutveckling med utnyttjande av närmiljöns främjande effekt på välbefinnandet.²⁸

Välfärdsområdet ansvarar för den övergripande samordningen av rådgivningen om levnadsvanor. I livsstilshandledningen bör man beakta och särskilt nämna invånargrupper i en utsatt ställning. Grupper som behöver särskilt stöd är t.ex. personer med utvecklingsstörning, rehabiliteringsklienter inom mentalvårds- och missbrukstjänsterna, personer som är utanför arbetslivet, långtidsarbetslösa, klienter inom social rehabilitering och invandrare. En ökning av livsstilshandledningens genomslag förutsätter att välfärdsområdenas livsstilshandledning kopplas till tjänsterna som kommunerna producerar och till företagens, organisationernas och föreningarnas verksamhet. Välfärdsområdet utvecklar handboken för livsstilshandledning och den riktade livsstilshandledningen för klienter inom rehabiliterande arbetsverksamhet och skapar således en bra möjlighet för sektorsövergripande regional samutveckling.²⁹

²⁷ se https://pajat-sote.fi/wp-content/uploads/2021/05/liite-6-pah_sote_hyte_loppuraportti_sleimio_1042019.pdf

²⁸

<https://valtioneuvosto.fi/documents/1271139/132877911/ElintapaohjauksenTarkistuslista.pdf/4e07bde0-6dd0-61e4-f742-59d03252e998/ElintapaohjauksenTarkistuslista.pdf?t=1662720718208>

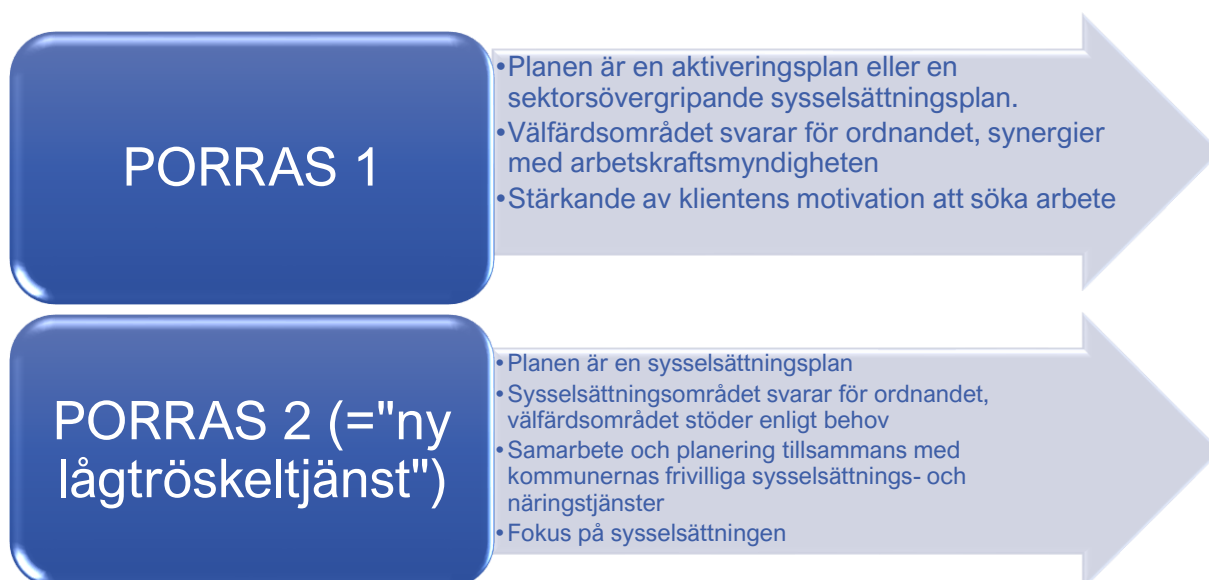
²⁹ <https://thl.fi/aiheet/hyvinvoinnin-ja-terveyden-edistamisen-johtaminen/tieto-ja-toimintamallit/hyte-toimintamallien-arviointi/arvioidut-toimintamallit/terveysmetsa-toimintamallin-arviointi>

3 VISIONER FÖR FRAMTIDEN

PORRAS-grupperna i kontaktytan

Våren 2024 presenterade Kommunförbundet ett förslag om att tjänsten som riktar sig till den rehabiliterande arbetsverksamheten och ingår i regeringsprogrammet kunde utformas som en ny lågtröskeltjänst. Kundrelationerna bildas genom sysselsättningsplanen och således skulle Arbetskraftsmyndigheten vara ansvarig för att ordna tjänsten. Vårdförbunden skulle ha ansvaret för anknyttande social- och hälsovårdstjänster.

I Porras-gruppen planerar vi främjandet av delaktigheten i arbetslivet mellan Borgå sysselsättningsområde och Östra Nylands vårdförbunden. Porras 1 och 2 skulle bilda



ett fast par, vars syfte är att kunna satsa på arbetet i övergångsskedet både när kundrelationen i socialservicen avslutas och när kundrelationen i sysselsättningstjänsterna avslutas. Målet för processen är sysselsättning eller utbildning. Porras 1-gruppen kan också föra klienten direkt ut på arbetsmarknaden.

Initiativ inom främjande av hälsa och välfärd

Framöver utreder man möjligheten att införa effektiva Hyte-verksamhetsmodeller i Östra Nyland. Ett sådant exempel är IPS-arbetsträningen, som har tagits fram till stöd för sysselsättningen för personer som insjuknat i grava störningar i den psykiska

hälsan. Modellen har använts internationellt även för att främja sysselsättningen för andra personer med en svag ställning på arbetsmarknaden. Målet är att den arbetssökande ska hitta få anställning på arbetsmarknaden med stöd av en arbetstränare.

Vi ökar även samarbetet med företagshälsovårdsinstitutionerna i Östra Nyland och utreder möjligheten att ta i bruk Arbetshälsoinstitutets överföringsblanketter. Målet är att sammanställa och överföra den centrala informationen om stödet för arbetsförmågan till nästa aktör som stöder personen, till exempel till social- och hälsovården och arbetskraftstjänsterna.³⁰ Det är också nödvändigt att intensivifiera samarbetet med den specialiserade sjukvården. Målet är att den specialiserade sjukvården ska ha kännedom om Östra Nylands välfärdsområdes strukturer för främjande av sysselsättning och integration och säkerställande av att klienterna hänvisas vidare när de hotas av sänkt arbets- och funktionsförmåga eller arbetslöshet. Vi utreder möjligheterna att stärka samarbetet med Polikliniken för bedömning av arbetsförmåga.³¹

Framöver utvecklar man också informationen till invandrarfamiljer om näring och mun- och tandvård genom sektorsövergripande samarbete. Välfärdsområdet utvecklar handboken för livsstilshandledning.³² Genom gemensamma regionala enkäter kan vi också ta fram aktuell och en mer exakt regional lägesbild och utnyttja den informationen vid utarbetandet av välfärdsberättelserna och -planerna samt i beslutsfattandet.

Välfärdsområdets och kommunens samarbetsmöjlighet i främjandet av ungas delaktighet i arbetslivet – Borgå som exempel

Processer för klienternas rörlighet mellan tjänsterna har utarbetats i samarbete med välfärdsområdet och Borgå ungdomstjänster. Här har man identifierat utvecklingsmöjligheter. Den gemensamma planeringen och introducerandet av

³⁰ <https://www.ttl.fi/teemat/tyoterveys/tyoterveyshuolto/tyokyvyn-tuki>

³¹ <https://www.hus.fi/potilaalle/sairaalat-ja-toimipisteet/tyokyvyntutkimuspoliklinikka-pasila>
<https://www.hus.fi/ammattilaiselle/tyokykytutkimuksen-laheteohje>

³²

<https://valtioneuvosto.fi/documents/1271139/132877911/ElintapaohjauksenTarkistuslista.pdf/4e07bde4-6dd0-61e4-f742-59d03252e998/ElintapaohjauksenTarkistuslista.pdf?t=1662720718208>

tjänsterna för klienten underlättas av att båda tjänsterna finns i WSOY-huset. Man har planerat att skapa samarbete med Borgå stads verkstäder *Suunta* och *Väylä*. Förutom med dessa tjänster planerar man samarbete med den rehabiliterande arbetsverksamheten och den sociala rehabiliteringens matgrupp och stadens Suunta-handledning.

Till *Suunta-verkstan* hänvisas unga (15–18-åringar), vars studier måste avbrytas på viss tid. Deras studier vid läroanstalten avbryts för viss tid och då kan de delta i Suunta-handledning i 1 till 12 månader. Målet under denna tid är att återvända till studierna. Om den unga fyller 18 år under Suunta-handledningen och inte är i skick att studera så hänvisar man hen vid behov till välfärdsområdets rehabiliterande arbetsverksamhet eller till social rehabilitering. Man strävar efter att ordna övergångarna utan långa avbrott och så att den unga ledsagas genom dem.

Väylä-handledningen är främst avsedd för unga (18–29-åringar), som inte behöver rehabiliterande sociala tjänster. Den unga kommer till Väylä för en ca 1–3 månader lång handledning, och därefter är målet att övergå till arbetsprövning eller studier. Om man under handledningen upptäcker att den unga behöver mer tid och stöd hänvisas den unga till välfärdsområdets rehabiliterande arbetsverksamhet eller sociala rehabilitering. På motsvarande sätt, om en ung person som deltar i rehabiliterande arbetsverksamhet är beredd att gå vidare till arbetslivet men ännu behöver handledning, så hänvisas hen till Väylä-handledningen i verkstan för unga.

BILAGOR

Bilaga 1, Dokumenteringsanvisning för hälsoundersökningen för arbetslösa

Bilaga 2, Avtal om strategiskt samarbete

Bilaga 3, Tilläggsbilaga till det strategiska avtalet

Dokumenteringsanvisning för hälsoundersökningen för arbetslösa (OAA68)

Använd frasmallen hälsoundersökning för arbetslösa

Besöksorsak: **Z06 Arbetslöshetsproblem**

OBS! Dokumentera även sjukdomar som påverkar arbets- och funktionsförmågan med **ICD-10-** eller **ICPC-2-**klassificering

Dokumentera därtill vid behov om det konstateras vid besöket:

R73 Förhöjd glukoshalt i blodet (Hyte-koefficient)

R73.0 Nedsatt glukostolerans (Hyte-koefficient)

R73.9 Hyperglykemi, ospecificerad (Hyte-koefficient)

O24.4 Graviditetsdiabetes (Hyte-koefficient)

W85 Graviditetsdiabetes (Hyte-koefficient)

Om personen röker även **P17**

Förhandsuppgifter (finns i frasmallen)

Utbildning och yrke:

Arbetserfarenhet, senaste arbetsuppgiften:

Boende och civilstånd:

Utkomst:

Grundsjukdomar: Ja/Nej/Inga uppgifter

OBS! Fyll i [FINRISKI-räknaren](#)

Nuläget (finns i frasmallen)

Somatiskt tillstånd:

Psykiskt tillstånd:

Mediciner:

Förebyggande (finns i frasmallen)

Vaccinationer:

Vaccinationer som getts vid besöket:

Faktorer som påverkar hälsan (finns i frasmallen)

Kost:

Specialkost:

Sömn- och vilovanor och dygnsrytm:

Motion:

Mängden lätt motion (vardags-/nyttomotion) i timmar per vecka i genomsnitt:

Mängden rask motion i timmar per vecka i genomsnitt:

Mängden övningar i muskelkondition, koordination och balans i timmar per vecka i genomsnitt:

Hur många timmar per dygn sitter klienten eller patienten i genomsnitt under fritiden:
(Mer information om klientens eller patientens eller vid behov hela familjens motionsvanor kan dokumenteras fritt.)

Tobak: Ja/Nej/Sporadiskt

OBS! Om Ja så görs Fagerströms två frågor och Mini-interventionen 5 A

Rusmedel: Ja/Nej (alkohol, tobak, snus)

OBS! Om Ja så Audit eller annat missbrukstest beroende på berusningsmedlet och Mini-intervention

Medier/skärmtid: inget beroende/lindrigt beroende/medelsvårt beroende/svårt beroende

Munhälsa:

Fysiologiska mätningar (finns i frasmallen)

Längd (cm): (mätt hemma/på mottagningen)

Vikt (kg): (mätt hemma/på mottagningen)

(BMI)

Midjemått (cm): (mätt hemma/på mottagningen)

Blodtryck och puls: (mätt hemma/på mottagningen)

Funktionsförmåga (finns i frasmallen)

Klientens egen bedömning (arbetsförmögen=1 – arbetsförmågan som bäst=10):

Arbetar i det nuvarande yrket om 2 år: Rätt säker/Inte säker/Knappast

Hälsotillståndets inverkan på arbetssökandet: Ingen inverkan/Inverkar lite/Inverkar mycket

Yrkespersonens bedömning:

Slutsats: Klarar sig fullständigt/Klarar sig delvis/Klarar sig inte,

Bedömning av den befintliga arbetsförmågan:

Plan

Har en bedömning av rehabiliteringsbehovet gjorts för klienten eller patienten?

Ja/Nej/Inga uppgifter

Har man avtalat om eller gjort en plan för sektorsövergripande stöd för sysselsättningen för klienten eller patienten: Ja/Nej/Inga uppgifter

Ordnas långvarig uppföljning av eller stöd för rehabiliteringen för klienten eller patienten: Ja/Nej/Inga uppgifter

Har samordningen av klientens eller patientens tjänster och förmåner gjorts:

Ja/Nej/Inga uppgifter Har rehabiliteringsplanen antecknats i klientens vårdplan:

Ja/Nej/Inga uppgifter

Nätverkssamarbete:

OBS! Har [blanketten Samtycke till begäran om uppgifter och sektorsövergripande samarbete](#) undertecknats?

Åtgärder

Dokumentera alla åtgärder nedan som har vidtagits på mottagningen!

Motionsrådgivning (Hyte-koefficient):

OAB36 Rådgivning och handledning om motion (förande på tal)

OAB77 Diskussion om motionsvanor och hänvisning till idrottstjänsterna (motionsremiss till kommunernas motionsrådgivning)

OAB78 Processartad motionslivsstilsrådgivning (kommunernas motionsrådgivning)

Näringsrådgivning (Hyte-koefficient):

OAB72 Viktkontroll och bantningshandledning

OAB73 Förebyggande och vård av undernäring (näringsterapeut)

OAB74 Näringshandledning i anslutning till vård av sjukdom och rehabilitering (näringsterapeut)

OAB75 Näringshandledning i anslutning till upprätthållande av hälsan (näringsterapeut)

OAB76 Allmän närings- och livsmedelsrådgivning (förande på tal)

AUDIT

IHA10 Riskkartläggning för alkoholmissbruk

IHA21 Alkohol-mini-intervention (Hyte-koefficient)

Nikotinberoende

IHA11 Fagerströms två frågor

IHA22 Mini-intervention

Droger

IHA12 Kartläggning av användningen av cannabis

IHA29 Mini-intervention i anslutning till annat funktionellt eller substansberoende

IHA13 Kartläggning av andra droger

IHA29 Mini-intervention i anslutning till annat funktionellt eller substansberoende

Penningspel

IHA14 Kartläggning av penningsspelproblem (4 vindar-modellen)

IHA29 Mini-intervention i anslutning till annat funktionellt eller substansberoende (4 vindar-modellen)

Test- och bedömningsresultat

AUDIT-C (Exakt poängantal) (Hyte-koefficient)

AUDIT (Exakt poängantal) (Hyte-koefficient)

Typ 2 diabetes-risktest (Diabetesförbundet)



AVTAL OM STRATEGISKT SAMARBETE

Askola kommun, Lapträsk kommun, Lovisa stad, Mörskom kommun, Borgå stad, Pukkila kommun, Sibbo kommun och Östra Nylands välfärdsområde

1 Parterna

Parterna i detta avtal är

1. Östra Nylands välfärdsområde (FO-nummer 3221339-3)
Mannerheimgatan 20 K
06100 Borgå
2. Askola kommun (FO-nummer 9000162-0)
Askolavägen 30
07500 Askola
3. Lapträsk kommun (FO-nummer 0203135-3)
Lapträskvägen 20 A
07800 Lapträsk
4. Lovisa stad (FO-nummer 0203263-9)
Mannerheimgatan 4
PB 77
07901 Lovisa
5. Mörskom kommun (FO-nummer 0203282-3)
Ämbetsvägen 5
07600 Mörskom
6. Borgå stad (FO-nummer 1061512-1)
Stadshusgatan 9
06100 Borgå
7. Pukkila kommun (FO-nummer 0130729-0)
Hallitustie 2
07560 Pukkila
8. Sibbo kommun (FO-nummer 0203533-8)
Klockarbackvägen 2
PB 7
04130 Sibbo

Parterna benämns nedan gemensamt "Parterna" eller enskilt "Part". Part 1 kallas nedan "Välfärdsområde".

Parterna 2–8 kallas senare gemensamt "Kommunerna" eller enskilt "Kommun".

Parterna förbinder sig att gemensamt främja förverkligandet av målen och åtgärderna i detta avtal samt i de avtal som eventuellt bifogas detta avtal ("Bilageavtal").

2 Avtalets bakgrund och syfte

Välfärdsområdena och kommunerna har gemensamma invånare samt samarbetsbehov i fråga om tjänster som genomförs invånar- och klientspecifikt. Främjandet och genomförandet av invånarnas hälsa och välfärd på ett ändamålsenligt och klientorienterat sätt samt andra uppgifter som förutsätter funktionellt samarbete mellan välfärdsområdena och kommunerna stöds av gemensamma mål, överenskomna tillvägagångssätt och ett fungerande informationsutbyte. I detta avtal fastställs en ram för samarbetet mellan Parterna och av strukturerna för samarbetet på det strategiska och operativa planet.

Avtalsparterna är sinsemellan jämlika juridiska aktörer och lyder inte under varann. Kommunerna och Välfärdsområdet kan organisera sig inom ramen för det egna ansvaret för ordnande på det sätt som de själva anser vara bäst, för stöd för upprättandet av program och planer i enlighet med olika lagar, och de kan utse de organisationsaktörer som är lämpligast. Dessutom kan Kommunerna själva välja sina jämförelsekommuner för att utveckla sina arbeten. Alla parter beslutar på sina håll om sina egna resurser, riktlinjer och sin egen verksamhet.

Lagstiftningen förutsätter att kommunerna och välfärdsområdena samarbetar.

Bestämmelser om samarbetskyldigheten finns bland annat i följande paragrafer:

- Lagen om välfärdsområden § 14 (fullmäktigeperiodsvist åläggande om förhandling).
- Lagen om ordnande av social- och hälsovård 612/2021:
 - § 6 (främjande av hälsa och välfärd, kommunernas skyldighet)
 - § 7 (främjande av hälsa och välfärd, välfärdsområdets skyldighet)
 - § 10 (skyldighet att samordna tjänsterna med kommunerna och staten)
 - § 32 (utveckling, forskning, utveckling och innovation)
 - § 50 (beredskap).

Utöver lagen om ordnande av social- och hälsovård finns många ålägganden om samarbete även inom annan speciallagstiftning, till exempel om elev- och studerandevård samt skötsel av sysselsättning.

De allmänna målen för samarbetet är uppnåeliga och smidiga servicekedjor samt ett omfattande samarbete mellan de olika Parterna i uppgifter med kontaktytor.

Genom detta avtal främjas samarbetet mellan Parterna genom att man för samarbetet fastställer strukturer för genomförandet av samarbetet samt de ansvariga parterna. Avtalet om strategiskt samarbete skapar förutsättningar för ett smidigt samarbete mellan Parterna samt förtydligar ansvarsfördelningen mellan Parterna i samarbetet.

3 Samarbetsforum och -former

3.1 3.1 Velfärdsområdets och kommunernas samarbetsforum

a. Forum för politiskt beslutsfattande

Parterna inrättar ett Forum för politiskt beslutsfattande på strategisk nivå med uppgift att säkerställa att samarbetet på strategisk nivå fungerar.

I forumet deltar förtroendevalda för Parterna i velfärdsområdet och kommunerna samt tjänsteinnehavarledningen i en separat överenskommen sammansättning. Forumets sammansättning är följande: presidierna för styrelserna och fullmäktige för kommunerna och velfärdsområdet och Parternas tjänsteinnehavarledning.

Forumets sammankallare är velfärdsområdets styrelse- och fullmäktigeordförande. Forumet sammanträder minst varje fullmäktigeperiod och annars vid behov.

Forumet för politiskt beslutsfattande behandlar den regionala velfärdsberättelsen enligt 7 § 3 mom. i lagen om ordnande av social- och hälsovård.

b. Tjänsteinnehavarledningens samarbetsforum

Parterna inrättar för den högsta tjänsteinnehavarledningen ett samarbetsforum, vars uppgift är att leda det samarbete som överenskommits genom detta avtal och samordna samarbetet på strategisk och operativ nivå mellan välfärdsområdet och kommunerna i syfte att uppnå förutsägbarhet, långsiktighet och effektivitet i samarbetet.

Den högsta tjänsteinnehavarledningens samarbetsforum svarar för uppföljningen per kalenderår av hur målen för det samarbete som överenskommits genom detta avtal och de avtal som bifogats till detta avtal uppnås. Den högsta tjänsteinnehavarledningens samarbetsforum bereder de ärenden som ska behandlas i forumet för politiskt beslutsfattande. I ledningens samarbetsforum deltar välfärdsområdesdirektören, kommun- och stadsdirektörerna samt övriga inbjudna medlemmar i organisationernas ledningsgrupper.

Det första mötet för ledningens samarbetsforum sammankallas av Östra Nylands välfärdsområde. Efter detta roterar kallelse- och organiseringsansvaret. Forumet sammanträder minst två gånger per kalenderår och annars vid behov.

Dessutom hålls vid behov bilaterala möten av ledningen mellan välfärdsområdet och en enskild kommun om genomförandet av de strategiska målen.

c. Operativt samarbete

Parterna identifierar de gränssnitt som är centrala för samarbetet och deras betydelse. Parterna kommer överens om att de strävar efter att stärka och främja tjänstesektorernas arbete med kontaktytor och integrering på ett smidigt sätt genom att vid behov behandla frågor i anslutning till detta vid sektorledningens eller deras befullmäktigande anställdas möten om den operativa styrningen.

Parterna kommer separat överens om det operativa samarbetets mötespraxis, sammansättning och förfaranden för möteskallelser. Besluten som gäller innehållet i det operativa samarbetet fattas av Parternas styrelser efter att detta avtal trätt i kraft.

Det operativa samarbetet avtalas separat i enlighet med de behov som framkommit genom Bilageavtalen. Inom det operativa arbetet kan man inrätta separata informella nätverk för att främja det operativa arbetet.

3.2 Delning av uppgifter mellan välfärdsområdet och kommunerna

Ett fungerande samarbete mellan välfärdsområdet och kommunerna grundar sig på en gemensam lägesbild. Upprätthållandet av en lägesbild som gäller gemensamma invånare och servicebehov ska vara kontinuerligt. Som kunskapsunderlag för den gemensamma lägesbilden kan man använda välfärdsberättelser och -planer samt samarbete i anslutning till dessa. Vid upprätthållandet av den gemensamma lägesbilden används de samarbetsforum som definieras i kapitel 4.1 samt andra överenskomna samarbetsmodeller.

För att samarbetet ska lyckas är varje Part skyldig att, inom ramen för gällande lagstiftning och eventuella avtalsvillkor som begränsar Parten, med de andra dela uppgifter som Parten förfogar över och som är nödvändiga för samarbetet.

4 Godkännande av avtalet

4.1 Avtalets ikraftträdande och godkännande

Avtalet träder i kraft när det har godkänts av Parternas fullmäktige och alla Parter har bekräftat det genom sina underskrifter. Avtalsbilagorna och praxisen för samarbetet på det operativa planet uppdateras och kompletteras inom ramen för Parternas egna bestämmelser för förvaltningen.

4.2 Avtalets giltighet

Avtalet gäller tills vidare, tills det vid behov uppdateras genom ett nytt samarbetsavtal mellan Parterna.

4.3 Uppsägning av avtalet

Avtalets uppsägningstid är tolv månader. Uppsägningen av avtalet ska ske i skriftlig form och uppsägningen ska göras skriftligen.

5 Övriga villkor

5.1 Avtalshandlingar

Det strategiska samarbetsavtalet består av det egentliga Samarbetsavtalet och de bilagor som närmare definierar samarbetet på operativ nivå.

5.2 Kostnader

Varje aktör svarar för kostnaderna av detta samarbetsavtal enligt självkostnadsprincipen, det vill säga den deltagande aktören svarar för kostnaderna för sin deltagande personal.

Varje organisation som organiserar olika forum, möten och nätverk svarar för kostnaderna av möteslokalerna för dem. Den allmänna principen är att mötesplatserna roterar mellan de organisationer som deltar i samarbetet.

5.3 Ändring av avtalet

Samarbetsavtalet kan ändras endast skriftligen. De gemensamma målen och synpunkterna kan avtalas närmare i bilagorna. De frågor som överenskommit i bilagorna ska vara förenliga med målen i detta avtal och med andan i det. Uppdateringen av detta Avtal påverkar inte giltigheten av Bilageavtalen.

5.4 Avgörande av tvister

Tvister som uppstår till följd av detta avtal ska eftersträvas att avgöras genom förhandlingar mellan Parterna. Parterna ska faktiskt förhandla minst tre (3) gånger för att avgöra tvisten.

I annat fall avgörs tvisten som förvaltningsvist i förvaltningsdomstolen eller privaträttslig tvist i behörig allmän domstol.

6 Bilagor

Bilaga 1: Beskrivning av samarbetet på det strategiska och operativa planet

7 Underskrifter

Detta Avtal undertecknas elektroniskt och varje Part erhåller ett likalydande exemplar av Avtalet.

Plats och tid:

Östra Nylands välfärdsområde

Välfärdsområdesdirektör

Askola kommun

Kommundirektör

Lapträsk kommun

Kommundirektör

Lovisa stad

Stadsdirektör

Mörskom kommun

Kommundirektör

Borgå stad

Stadsdirektör

Pukkila kommun

Kommundirektör

Sibbo kommun

Kommundirektör

Tilläggsbilaga till det strategiska avtalet

